



แผนพัฒนาท้องถิ่น (พ.ศ. ๒๕๖๖-๒๕๗๐)
แก้ไข ครั้งที่ ๑/๒๕๖๖

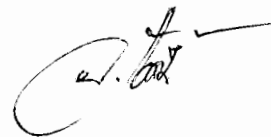
องค์การบริหารส่วนตำบลหาดยาย
อำเภอหลังสวน จังหวัดชุมพร

หลักการและเหตุผล

ด้วยองค์การบริหารส่วนตำบลหาดยายได้ ประกาศใช้แผนพัฒนาท้องถิ่น (พ.ศ. ๒๕๖๖ -๒๕๗๐) เมื่อวันที่ ๒๘ กุมภาพันธ์ พ.ศ. ๒๕๖๕ ไปแล้วนั้น แต่ทั้งนี้ เนื่องจากว่าองค์การบริหารส่วนตำบลหาดยายมีความจำเป็นที่จะต้องแก้ไขแผนพัฒนาท้องถิ่น (พ.ศ. ๒๕๖๖ - ๒๕๗๐) ครั้งที่ ๑/๒๕๖๖ ให้ถูกต้องตามที่กระทรวงมหาดไทย ได้ให้องค์การปกครองส่วนท้องถิ่นนำเหตุผลในแผนพัฒนาเศรษฐกิจและสังคมแห่งชาติ ฉบับที่ ๑๓ มาจัดทำรายละเอียดที่มีความสอดคล้องหรือเชื่อมโยงกับยุทธศาสตร์ชาติ ๒๐ ปี แผนพัฒนาจังหวัด/กลุ่มจังหวัด/ภาค ยุทธศาสตร์การพัฒนาขององค์กรปกครองส่วนท้องถิ่นในเขตจังหวัด และยุทธศาสตร์องค์กรปกครองส่วนท้องถิ่น ใน ส่วนที่ ๑ สภาพทั่วไปและข้อมูลพื้นฐาน ส่วนที่ ๒ ยุทธศาสตร์ขององค์กรปกครองส่วนท้องถิ่น และส่วนที่ ๓ การนำแผนพัฒนาท้องถิ่นไปสู่การปฏิบัติ โดยเป็นอำนาจของผู้บริหารท้องถิ่นในการดำเนินการตามระเบียบกระทรวงมหาดไทยว่าด้วยการจัดทำแผนพัฒนาขององค์กรปกครองส่วนท้องถิ่น พ.ศ. ๒๕๔๘ และที่แก้ไขเพิ่มเติม ข้อ ๔ และ ข้อ ๒๑ มาดำเนินการโดยอนุโลมและให้ใช้เป็นการแก้ไขแผนพัฒนาท้องถิ่น ทั้งนี้ ให้ดำเนินการแล้วเสร็จภายใน ๑๒๐ วันนับแต่วันประกาศในราชกิจจานุเบกษา กรณีองค์กรปกครองส่วนท้องถิ่นไม่อาจดำเนินการแล้วเสร็จตามเวลาที่กำหนดดังกล่าวให้ผู้บริหารท้องถิ่นดำเนินการตามที่เห็นสมควรและให้นำแนวทางการดำเนินงานตามหนังสือกระทรวงมหาดไทย ที่ มท ๐๘๑๐.๓/ว ๑๒๓๙ ลงวันที่ ๒๑ กุมภาพันธ์ ๒๕๖๕ มาเป็นแนวทางในการปฏิบัติด้วย รายละเอียดตามหนังสือกระทรวงมหาดไทย ที่ มท ๐๘๑๐.๓/ว ๖๐๘๖ ลงวันที่ ๑๙ สิงหาคม ๒๕๖๕ เรื่อง ชักซ้อมแนวทางปฏิบัติการใช้แผนพัฒนาท้องถิ่นขององค์กรปกครองส่วนท้องถิ่นเพื่อจัดทำบริการสาธารณะหรือกิจกรรมสาธารณะ ปัจจุบันได้มีประกาศใช้แผนพัฒนาเศรษฐกิจและสังคมแห่งชาติ ฉบับที่ ๑๓ (พ.ศ. ๒๕๖๖ - ๒๕๗๐) ราชกิจจานุเบกษา เมื่อวันที่ ๑ พฤศจิกายน ๒๕๖๕

ดังนั้น เพื่อให้การแก้ไขแผนพัฒนาท้องถิ่น (พ.ศ. ๒๕๖๖ - ๒๕๗๐) เป็นไปด้วยความถูกต้อง ตามระเบียบและหนังสือกระทรวงมหาดไทยดังกล่าว นายองค์การบริหารส่วนตำบลหาดยาย จึงอนุมัติแก้ไขแผนพัฒนาท้องถิ่น (พ.ศ. ๒๕๖๖ - ๒๕๗๐) ครั้งที่ ๑/๒๕๖๕ และดำเนินการประกาศใช้ต่อไป

(ลงชื่อ)



ผู้อนุมัติ

(นายอภิสิทธิ์ แดงประดิษฐ์)

นายกองค์การบริหารส่วนตำบลหาดยาย

สารบัญ

| เรื่อง | หน้า |
|--|---------|
| เหตุผลและความจำเป็น | |
| ส่วนที่ ๑ สภาพทั่วไปและข้อมูลพื้นฐาน | ๑ - ๘ |
| ส่วนที่ ๒ ยุทธศาสตร์การพัฒนากองคกรปกครองส่วนท้องถิ่น | ๙ - ๔๕ |
| ส่วนที่ ๓ การนำแผนพัฒนาท้องถิ่นไปสู่การปฏิบัติ | ๔๖ - ๕๒ |

ส่วนที่ ๑ สภาพทั่วไปและข้อมูลพื้นฐาน

๑. ด้านกายภาพ

องค์การบริหารส่วนตำบลหาดยายเป็นหน่วยการปกครองท้องถิ่นซึ่งจัดขึ้นตามพระราชบัญญัติสภาตำบลและองค์การบริหารส่วนตำบล พ.ศ. ๒๕๓๗ โดยได้รับการประกาศจัดตั้งเมื่อ วันที่ ๒๓ กุมภาพันธ์ พ.ศ. ๒๕๔๐ มีฐานะเป็นนิติบุคคลและเป็นส่วนราชการบริหารส่วนท้องถิ่น จัดเป็นองค์การบริหารส่วนตำบลขนาดกลาง

๑.๑ ที่ตั้งของหมู่บ้านหรือชุมชนหรือตำบล

องค์การบริหารส่วนตำบลหาดยาย มีพื้นที่ทั้งตำบล ๗๕,๘๖๓.๗๘ ไร่ คิดเป็น ๑๒๑.๓๘ ตารางกิโลเมตร โดยมีอาณาเขตติดต่อกับองค์กรปกครองส่วนท้องถิ่นอื่นๆ ดังนี้

| | | |
|---------------|--------------|--------------|
| ทิศเหนือจด | ตำบลวังตะกอก | อำเภอหลังสวน |
| ทิศใต้จด | ตำบลบ้านควน | อำเภอหลังสวน |
| ทิศตะวันออกจด | ตำบลท่ามะปลา | อำเภอหลังสวน |
| ทิศตะวันตกจด | ตำบลปังหวาน | อำเภอพะโต๊ะ |

๑.๒ ลักษณะภูมิประเทศ

สภาพภูมิประเทศขององค์การบริหารส่วนตำบลหาดยาย เป็นที่สูง ส่วนมากจะเป็นภูเขาและป่าไม้เป็นตำบลที่มีแม่น้ำหลังสวนไหลผ่าน และมีลำห้วยจำนวนหลายสาย เหมาะแก่การทำเกษตร

๑.๓ ลักษณะภูมิอากาศ

สภาพภูมิอากาศ ประกอบด้วย ฤดูร้อนในช่วงเดือนกุมภาพันธ์ – พฤษภาคม และฤดูฝนในช่วงเดือนมิถุนายน – มกราคม โดยทั่วไปสภาพภูมิอากาศของตำบลหาดยาย มีสภาพอากาศร้อนชื้น

๑.๔ ลักษณะของดิน ดินร่วนและดินร่วนปนทรายดินเขาและพื้นที่ภูเขา ซึ่งของพื้นที่ตำบลหาดยายเหมาะแก่การทำเกษตรกรรม

๒. ด้านการเมือง/การปกครอง

องค์การบริหารส่วนตำบลหาดยายมีจำนวนหมู่บ้านในความรับผิดชอบ จำนวน ๑๓ หมู่บ้าน ซึ่งแต่ละหมู่บ้าน มีสมาชิกสภาองค์การบริหารส่วนตำบล ซึ่งมาจากการเลือกตั้ง หมู่บ้านละ ๑ คน และมีผู้นำหมู่บ้านฝ่ายปกครอง (ผู้ใหญ่บ้าน) หมู่บ้านละ ๑ คน

๒.๑ เขตการปกครอง

องค์การบริหารส่วนตำบลหาดยายมีสมาชิกสภาองค์การบริหารส่วนตำบลหาดยาย มาจากการเลือกตั้ง ๑๓ หมู่บ้าน ดังนี้

จำนวนหมู่บ้านในเขตองค์การบริหารส่วนตำบล มีจำนวนทั้งหมด ๑๓ หมู่บ้าน

- หมู่ที่ ๑ บ้านทุ่งตาชุม
- หมู่ที่ ๒ บ้านเขี้ยวอำหมู
- หมู่ที่ ๓ บ้านทุ่งต้นยาง
- หมู่ที่ ๔ บ้านหาดยาย
- หมู่ที่ ๕ บ้านหัวหิน
- หมู่ที่ ๖ บ้านแหลมปาย
- หมู่ที่ ๗ บ้านวังพรหม
- หมู่ที่ ๘ บ้านในกริม
- หมู่ที่ ๙ บ้านคลองหวาง
- หมู่ที่ ๑๐ บ้านชุมแสง
- หมู่ที่ ๑๑ บ้านทอนจันทน์
- หมู่ที่ ๑๒ บ้านพรรณราย
- หมู่ที่ ๑๓ บ้านห้วยทรายขาว

➤ สำนักงานองค์การบริหารส่วนตำบลหาดยาย (จัดตั้งเมื่อ วันที่ ๒๓ กุมภาพันธ์ พ.ศ. ๒๕๔๐ ตั้งอยู่เลขที่ ๑๕๖ หมู่ ๔ ตำบลหาดยาย อำเภอหลังสวน จังหวัดชุมพร

➤ หมายเลขติดต่อทางโทรศัพท์ ➤ โทรศัพท์ ๐๗๗ - ๕๐๖๖๒๒-๔ โทรสาร ๐๗๗ - ๕๐๖๖๒๒

๒.๒ การเลือกตั้ง

โครงสร้างและกระบวนการบริหารฝ่ายบริหาร (คณะผู้บริหาร) ซึ่งประกอบด้วย

- | | | |
|-------------------|-------------|--|
| ๑. นายอภิสิทธิ์ | แดงประดิษฐ์ | นายกองค์การบริหารส่วนตำบลหาดยาย |
| ๒. นางกุหลาบ | มีทิม | รองนายกองค์การบริหารส่วนตำบลหาดยาย |
| ๓. นายวิรัตน์ | รอดเหนียว | รองนายกองค์การบริหารส่วนตำบลหาดยาย |
| ๔. นางสาวบุญรักษ์ | ยมสวัสดิ์ | เลขานุการนายกองค์การบริหารส่วนตำบลหาดยาย |

ฝ่ายนิติบัญญัติ(สภาองค์การบริหารส่วนตำบลหาดยาย) จำนวนสมาชิกสภาองค์การบริหารส่วนตำบลหาดยาย มีทั้งสิ้น ๑๓ คน ซึ่งประกอบด้วย

- | | | |
|------------------|--------------|---|
| ๑. นายสุรศักดิ์ | แก้วประดิษฐ์ | ประธานสภาองค์การบริหารส่วนตำบลหาดยาย (หมู่ที่ ๙) |
| ๒. นายณรงค์ | จันทร์ศิริ | รองประธานสภาองค์การบริหารส่วนตำบลหาดยาย (หมู่ที่ ๓) |
| ๓. นายสุริยา | รอบคอบ | สมาชิกสภาองค์การบริหารส่วนตำบลหาดยาย หมู่ที่ ๑ |
| ๔. นายยงยศ | เสีอรุ่ง | สมาชิกสภาองค์การบริหารส่วนตำบลหาดยาย หมู่ที่ ๒ |
| ๕. นายชัยยุทธ์ | มณีนิล | สมาชิกสภาองค์การบริหารส่วนตำบลหาดยาย หมู่ที่ ๕ |
| ๖. นายประสิทธิ์ | ธรรมณี | สมาชิกสภาองค์การบริหารส่วนตำบลหาดยาย หมู่ที่ ๖ |
| ๗. นายจาตุรนต์ | บุรีรัตน์ | สมาชิกสภาองค์การบริหารส่วนตำบลหาดยาย หมู่ที่ ๗ |
| ๘. นายโกสิทธิ์ | ทิศราษฎร์ | สมาชิกสภาองค์การบริหารส่วนตำบลหาดยาย หมู่ที่ ๘ |
| ๙. นายสันติสุข | ภูพยัคฆ์ | สมาชิกสภาองค์การบริหารส่วนตำบลหาดยาย หมู่ที่ |
| ๑๐. นายกิตติพงษ์ | พลริทอง | สมาชิกสภาองค์การบริหารส่วนตำบลหาดยาย หมู่ที่ |
| ๑๑. นายพันศักดิ์ | พันธรัตน์ | สมาชิกสภาองค์การบริหารส่วนตำบลหาดยาย หมู่ที่ |
| ๑๒. นางเรืองศรี | ศรีจันทร์ | สมาชิกสภาองค์การบริหารส่วนตำบลหาดยาย หมู่ที่ ๑๓ |
| ๑๓. นายธีระ | เล่งระบำ | เลขานุการสภาองค์การบริหารส่วนตำบลหาดยาย (หมู่ที่ ๔) |

๓. ประชากร

ตารางแสดงจำนวนประชากร

จำนวนหมู่บ้าน ของตำบลหาดยาย มี ๑๓ หมู่บ้าน
มีเนื้อที่ทั้งหมด ๑๒๑.๓๘ ตารางกิโลเมตร คิดเป็น ๗๕,๘๖๓.๗๘ ไร่

| หมู่ที่ | ชื่อหมู่บ้าน | ประชากร | | รวม | จำนวน ครัวเรือน ทั้งหมด | ผู้ปกครอง |
|---------|------------------|---------|---------|-------|-------------------------------|-------------------------|
| | | เพศชาย | เพศหญิง | | | |
| ๑ | บ้านทุ่งตาชุม | ๘๐ | ๗๖ | ๑๕๖ | ๕๗ | นายไพฑูรย์ จินาจัน |
| ๒ | บ้านเขี้ยวย่าหมู | ๖๓ | ๕๔ | ๑๑๗ | ๕๖ | นายภฤชดา แดงประดิษฐ์ |
| ๓ | บ้านทุ่งต้นยาง | ๑๕๐ | ๑๔๘ | ๒๙๘ | ๑๑๘ | นางยุพา อรุณโชติ |
| ๔ | บ้านหาดยาย | ๒๐๓ | ๒๔๗ | ๔๕๐ | ๒๐๐ | นายชาญกวี สังสอน |
| ๕ | บ้านหัวหิน | ๑๒๒ | ๑๔๕ | ๒๖๗ | ๙๖ | นายเอกพงศ์ พุ่มคล้าย |
| ๖ | บ้านแหลมปาย | ๒๙๘ | ๓๑๓ | ๖๑๑ | ๒๕๔ | นายสุธรรม คงอรุณ |
| ๗ | บ้านวังพรหม | ๒๑๙ | ๒๒๐ | ๔๓๙ | ๑๗๕ | นายบุญจริง ชูเกตุ |
| ๘ | บ้านในกริม | ๔๓๖ | ๔๓๔ | ๘๗๐ | ๓๙๐ | นายประจวบ เรืองศิลป์ |
| ๙ | บ้านคลองหวาง | ๕๓๔ | ๕๒๗ | ๑,๐๖๑ | ๔๑๐ | นางพรทิพย์ แก้วประดิษฐ์ |
| ๑๐ | บ้านชุมแสง | ๔๔๔ | ๔๑๘ | ๘๖๒ | ๓๘๔ | นายประพันธ์ หนูทอง |
| ๑๑ | บ้านทอนจันทน์ | ๒๒๘ | ๒๒๐ | ๔๔๘ | ๒๐๗ | นายวรพงษ์ รอดนาโพธิ์ |
| ๑๒ | บ้านพรรณราย | ๑๖๔ | ๑๗๐ | ๓๓๔ | ๑๒๗ | นายประยงค์ เสนีย์ยุทธ |
| ๑๓ | บ้านห้วยทรายขาว | ๕๖๑ | ๔๗๙ | ๑,๐๔๐ | ๔๐๓ | นายณรงค์ ช้างชนะ |
| รวม | | ๓,๕๐๒ | ๓,๔๕๑ | ๖,๙๕๓ | ๒,๘๗๗ | |

หมายเหตุ : ข้อมูลประชากรจากทะเบียนราษฎรอำเภอหลังสวน ณ เดือน ธันวาคม พ.ศ. ๒๕๖๕

องค์การบริหารส่วนตำบลหาดยาย มีประชากรอาศัยอยู่ทั้งสิ้น ๖,๙๕๓ คน แยกเป็น เพศชาย ๓,๕๐๒ คน เพศหญิง ๓,๔๕๑ คน จำนวนครัวเรือน ๒,๘๗๗ ครัวเรือน

๔. สภาพทางสังคม

๔.๑ การศึกษา

๑. โรงเรียนประถมศึกษา จำนวน ๒ แห่ง ประกอบด้วย
 - (๑) โรงเรียนประชาสุขวิทยวิทย์ หมู่ที่ ๙ ตำบลหาดยาย
 - (๒) โรงเรียนบ้านสวนจันทน์ หมู่ที่ ๑๑ ตำบลหาดยาย
๒. ประถมศึกษา(ขยายโอกาส) จำนวน ๒ แห่ง ประกอบด้วย
 - (๑) โรงเรียนชุมชนวัดหาดสำราญ หมู่ที่ ๔ ตำบลหาดยาย
 - (๒) โรงเรียนบ้านในกริม หมู่ที่ ๘ ตำบลหาดยาย

๓. ศูนย์พัฒนาเด็กเล็ก จำนวน ๔ แห่ง ประกอบด้วย

- ๓.๑ ศูนย์พัฒนาเด็กเล็กวัดหาดสำราญ
- ๓.๒ ศูนย์พัฒนาเด็กเล็กประชาสุขวิทย
- ๓.๓ ศูนย์พัฒนาเด็กเล็กบ้านในกริม
- ๓.๔ ศูนย์พัฒนาเด็กเล็กบ้านสวนจันทน์

๔.๒ สาธารณสุข

สถานีอนามัยประจำตำบล จำนวน ๒ แห่ง ประกอบด้วย

๑. สถานีอนามัยเฉลิมพระเกียรติ ๖๐ พรรชนามินทราชนิบ้านหาดยาย หมู่ที่ ๔
๒. โรงพยาบาลส่งเสริมสุขภาพตำบลบ้านในกริม หมู่ที่ ๘

๔.๓ อาชญากรรม ➢ ไม่มีเหตุอาชญากรรมเกิดขึ้น ในพื้นที่ตำบลหาดยาย

๔.๔ ยาเสพติด ➢ ไม่มีปัญหาเสพติดในชุมชนพื้นที่ตำบลหาดยาย

๔.๕ การสังคมสงเคราะห์ อบต.หาดยายได้ดำเนินการด้านสังคมสงเคราะห์ ดังนี้

๑. ดำเนินการจ่ายเบี้ยยังชีพให้กับผู้สูงอายุ ผู้พิการ และผู้ป่วยเอดส์
๒. รับลงทะเบียนและประสานโครงการเงินอุดหนุนเพื่อการเลี้ยงดูเด็กแรกเกิด
๓. ประสานการทำบัตรผู้พิการ
๔. ตั้งโครงการช่วยเหลือผู้ยากจน ยากไร้ รายได้น้อย และผู้ด้อยโอกาสไว้ที่พึง
๕. ตั้งโครงการปรับปรุงซ่อมแซมบ้านผู้มีรายได้น้อย

๕. ระบบบริการพื้นฐาน

ในเขต อบต.หาดยาย มีระบบบริการพื้นฐาน ดังนี้

- ๕.๑ การคมนาคมขนส่ง (ทางบก,ทางน้ำ,ทางราง ฯลฯ) ถนนสายเอเชีย ๔๑ ระยะทางจากถนนสายหลักถึงองค์การบริหารส่วนตำบลหาดยาย ระยะทางประมาณ ๗.๕ กิโลเมตร
- ๕.๒ การไฟฟ้า ➢ คริวเรือนที่มีไฟฟ้าใช้ครอบคลุมทุกพื้นที่ ยกเว้น คริวเรือนที่อาศัยอยู่ในเขตพื้นที่ควบคุม
- ๕.๓ การประปา ➢ การประปา อบต.หาดยาย มีกิจการประปาเป็นขององค์การบริหารส่วนตำบลหาดยาย จำนวน ๔ แห่ง ได้แก่ หมู่ที่ ๓, หมู่ที่ ๔, หมู่ที่ ๕ และ หมู่ ๖
- ๕.๔ ไปรษณีย์หรือการสื่อสารหรือการขนส่ง และวัสดุ ครุภัณฑ์

(๑) มีไปรษณีย์ประจำตำบล ตั้งอยู่ที่หมู่ ๔ จำนวน ๑ แห่ง เปิดให้บริการ เวลา ๐๘.๐๐ จนถึงเวลา ๑๖.๐๐ น. ในวันจันทร์ - วันศุกร์ และวันเสาร์เปิดให้บริการครึ่งวัน หยุดวันอาทิตย์

๖. ระบบเศรษฐกิจ

- ๖.๑ ด้านการเกษตร ➢ ในตำบลหาดยาย มีดังนี้ ประชากรตำบลหาดยาย ส่วนใหญ่ประกอบอาชีพทางการเกษตร ทำงานสวนผลไม้ เช่น เงาะ,ทุเรียน,มังคุด,ยางพารา,ปาล์มน้ำมัน
- ๖.๒ ด้านปศุสัตว์ ➢ มีการเลี้ยงสัตว์บ้างแต่เป็นส่วนน้อย
- ๖.๓ ด้านอุตสาหกรรม ➢ มีโรงงานอุตสาหกรรมขนาดกลางและเล็ก ซึ่งเป็นโรงงานด้านการผลิตทางการเกษตร คือโรงงานปาล์มน้ำมัน และโรงรมยางพารา

๖.๔ ด้านการท่องเที่ยวในตำบลหาดยาย

การท่องเที่ยวของตำบลหาดยาย ส่วนใหญ่เป็นการท่องเที่ยวตามธรรมชาติ ดังนี้

- (๑) น้ำตกตาพินหมู่ที่ ๙ ตำบลหาดยาย
- (๒) น้ำตกวังถ้ำ หมู่ที่ ๙ ตำบลหาดยาย
- (๓) ปลักบัวตุมหมู่ที่ ๙ ตำบลหาดยาย
- (๔) น้ำตกชุมแสง หมู่ที่ ๑๐ ตำบลหาดยาย
- (๕) น้ำตกควนเคียร หมู่ที่ ๑๓ ตำบลหาดยาย
- (๖) เดินป่าอนุรักษ์ธรรมชาติ หมู่ที่ ๖ ตำบลหาดยาย ระยะเดินทาง ๕ ชั่วโมง สำหรับผู้ที่ต้องการท่องเที่ยว
- (๗) ล่องแพบ้านหัวหิน หมู่ที่ ๕ ตำบลหาดยาย

๖.๕ แรงงาน ➤ แรงงานส่วนใหญ่ของคนตำบลหาดยาย จะอยู่ในภาคเกษตรกรรม เนื่องจาก ประกอบอาชีพทางการเกษตร และยังมีแรงงานจากภาคอีสานและแรงงานต่างด้าว เช่น เมียนมาร์ กัมพูชา และลาว ทำให้มีประชากรแฝงในพื้นที่

๖.๖ กลุ่มพาณิชย์และกลุ่มอาชีพ ➤ อีกทั้งมีหน่วยธุรกิจ โรงงานสกัดน้ำมันปาล์มสหกรณ์นิคมหลังสวน จำกัด และมีกลุ่มวิสาหกิจชุมชนที่รับซื้อผลผลิตทางการเกษตร (มังคุด) ในเขตพื้นที่

๗. ศาสนา ประเพณี วัฒนธรรม

๗.๑ การนับถือศาสนา ➤ ประชากรส่วนใหญ่ของตำบลหาดยายนับถือศาสนาพุทธ โดยมีสถาบันและองค์กรทางศาสนา ดังนี้

๑. วัดหาดสำราญ ตั้งอยู่ หมู่ที่ ๔
๒. วัดพรณราย ตั้งอยู่ หมู่ที่ ๑๒

๗.๒ ประเพณีและงานประจำปี

กิจกรรมประเพณีและงานประจำปี มีดังนี้

- | | |
|--|---------------|
| ๑. กิจกรรมวันเด็กแห่งชาติ | เดือน มกราคม |
| ๒. กิจกรรมกีฬาต้านยาเสพติด | เดือน เมษายน |
| ๓. กิจกรรมสงกรานต์/รดน้ำขอพรผู้สูงอายุ | เดือน เมษายน |
| ๔. กิจกรรมจัดเรือพระบกร่วมงานประเพณีแห่ พระแข่งเรือชิงโล่และถ้วยพระราชทานอำเภอหลังสวน | เดือน ตุลาคม |
| ๕. กิจกรรมแข่งแพพื้นบ้านตำบลหาดยาย | เดือน ธันวาคม |

๗.๓ ภูมิปัญญาท้องถิ่น ภาษาถิ่น ➤ ประชาชนในเขตตำบลหาดยายได้มีการอนุรักษ์ท้องถิ่น ได้แก่ มโนราห์ แพทย์แผนไทย รำกลองยาว การทำพิธียกพระภูมิ และภาษาถิ่น ประชาชนในพื้นที่ส่วนใหญ่ในตำบลพูดภาษาใต้ เป็นภาษาถิ่น

๗.๔ สิ้นค้าพื้นเมืองและของที่ระลึก ➤ สิ้นค้าพื้นเมืองของตำบลหาดยาย ส่วนใหญ่จะเป็นผลไม้ เช่น มังคุด เงาะ ทุเรียน ลองกอง ลางสาด เป็นต้น

๘. ทรัพยากรธรรมชาติ

๘.๑ น้ำ ➤ ที่ใช้ในการอุปโภค-บริโภค ใช้น้ำจากแหล่งน้ำธรรมชาติและมีโรงงานผลิตน้ำดื่มในหมู่บ้าน หมู่ที่ ๘ และหมู่ที่ ๑๓

๘.๒ ทรัพยากรธรรมชาติที่สำคัญขององค์กรปกครองส่วนท้องถิ่น ➤ ในเขตพื้นที่ของตำบลหาดยายมีส่วน ป่าเฉลิมพระเกียรติ และพื้นที่ส่วนใหญ่ประกอบอาชีพทางการเกษตร และ ส่วนภาคธุรกิจและอุตสาหกรรมในพื้นที่ก็เป็นขนาดเล็ก

ส่วนที่ ๒ ยุทธศาสตร์การพัฒนากองครักษ์ส่วนท้องถิ่น

๑. ความสัมพันธ์ระหว่างแผนพัฒนาระดับมหภาค

๑) แผนยุทธศาสตร์ชาติ ๒๐ ปี

ตามที่รัฐธรรมนูญแห่งราชอาณาจักรไทย มาตรา ๖๕ กำหนดให้รัฐพึงจัดให้มียุทธศาสตร์ชาติเป็นเป้าหมายในการพัฒนาประเทศอย่างยั่งยืน ตามหลักธรรมาภิบาลเพื่อใช้เป็นกรอบในการจัดทำแผนต่าง ๆ ให้สอดคล้องและบูรณาการกันเพื่อให้เกิดเป็นพลังผลักดันร่วมกันไปสู่เป้าหมาย ซึ่งยุทธศาสตร์ชาติ พ.ศ.๒๕๖๐ มีผลบังคับเมื่อวันที่ ๑ สิงหาคม ๒๕๖๐

ซึ่งจะต้องนำไปสู่การปฏิบัติเพื่อให้ประเทศไทยบรรลุวิสัยทัศน์ “ประเทศไทยมีความมั่นคง มั่งคั่ง ยั่งยืน เป็นประเทศพัฒนาแล้ว ด้วยการพัฒนาตามหลักปรัชญาของเศรษฐกิจพอเพียง” หรือเป็นคติพจน์ประจำชาติว่า “มั่นคง มั่งคั่ง ยั่งยืน” เพื่อสนองต่อผลประโยชน์แห่งชาติ อันได้แก่ การมีเอกราช อธิปไตย การดำรงอยู่อย่างมั่นคง และยั่งยืนของสถาบันหลักของชาติและประชาชนจากภัยคุกคามทุกรูปแบบ การอยู่ร่วมกันในชาติอย่างสันติสุขเป็นปึกแผ่น มีความมั่นคงทางสังคม ท่ามกลางพหุสังคมและการมีเกียรติและศักดิ์ศรีของความเป็นมนุษย์ ความเจริญเติบโตของชาติ ความเป็นธรรมและความอยู่ดีมีสุขของประชาชน ความยั่งยืนของฐานทรัพยากรธรรมชาติสิ่งแวดล้อม ความมั่นคงทางพลังงานและอาหาร ความสามารถในการรักษาผลประโยชน์ของชาติภายใต้การเปลี่ยนแปลงของสภาวะแวดล้อมระหว่างประเทศ และการอยู่ร่วมกันอย่างสันติประสานสอดคล้องกันด้านความมั่นคงในประชาคมอาเซียนและประชาคมโลกอย่างมีเกียรติและศักดิ์ศรี ซึ่งยุทธศาสตร์ชาติที่จะใช้กรอบแนวทางการพัฒนาในระยะ ๒๐ ปี ต่อจากนี้ไปจะประกอบด้วย ๖ ยุทธศาสตร์ ได้แก่

๑. ยุทธศาสตร์ชาติด้านความมั่นคง

มีเป้าหมายทั้งในการสร้างเสถียรภาพภายในประเทศและช่วยลดและป้องกันภัยคุกคามจากภายนอก รวมทั้งสร้างความเชื่อมั่นในกลุ่มประเทศอาเซียนและประชาคมโลกที่มีต่อประเทศไทย กรอบแนวทางที่ต้องให้ความสำคัญ อาทิ

(๑) การเสริมสร้างความมั่นคงของสถาบันหลักและการปกครองระบอบประชาธิปไตยอันมีพระมหากษัตริย์ทรงเป็นประมุข

(๒) การปฏิรูปกลไกการบริหารประเทศและพัฒนาความมั่นคงทางการเมือง ขจัดคอร์รัปชัน สร้างความเชื่อมั่นในกระบวนการยุติธรรม

(๓) การรักษาความมั่นคงภายในและความสงบเรียบร้อยภายใน ตลอดจนการบริหารจัดการความมั่นคงชายแดนและชายฝั่งทะเล

(๔) การพัฒนาระบบ กลไก มาตรการและความร่วมมือระหว่างประเทศทุกระดับ และรักษาดุลยภาพความสัมพันธ์กับประเทศมหาอำนาจ เพื่อป้องกันและแก้ไขปัญหาคความมั่นคงรูปแบบใหม่

(๕) การพัฒนาเสริมสร้างศักยภาพการผนึกกำลังป้องกันประเทศ การรักษาความสงบเรียบร้อยภายในประเทศสร้างร่วมมือกับประเทศเพื่อนบ้านและมิตรประเทศ

(๖) การพัฒนาระบบการเตรียมพร้อมแห่งชาติและ ระบบบริหารจัดการภัยพิบัติ รักษาความมั่นคงของฐานทรัพยากรธรรมชาติ สิ่งแวดล้อม

(๗) การปรับกระบวนการทำงานของกลไกที่เกี่ยวข้องจากแนวตั้งสู่แนวระนาบมากขึ้น

๒. ยุทธศาสตร์ด้านการสร้างความสามารถในการแข่งขัน

เพื่อให้ประเทศไทยสามารถพัฒนาไปสู่การเป็นประเทศพัฒนาแล้ว ซึ่งจำเป็นต้องยกระดับผลิตภาพการผลิตและการใช้นวัตกรรมในการเพิ่มความสามารถในการแข่งขันและการพัฒนาอย่างยั่งยืนทั้งในสาขาอุตสาหกรรม เกษตรและบริการ การสร้างความมั่นคงและปลอดภัยด้านอาหาร การเพิ่มขีดความสามารถทาง

การค้าและการเป็นผู้ประกอบการ รวมทั้งการพัฒนาฐานเศรษฐกิจแห่งอนาคต ทั้งนี้ภายใต้กรอบการปฏิรูปและพัฒนาปัจจัยเชิงยุทธศาสตร์ทุกด้าน อันได้แก่โครงสร้างพื้นฐานและระบบโลจิสติกส์ วิทยาศาสตร์ เทคโนโลยีและนวัตกรรม การพัฒนาทุนมนุษย์ และการบริหารจัดการทั้งในภาครัฐและภาคธุรกิจเอกชน กรอบแนวทางที่ต้องให้ความสำคัญ อาทิ

(๑) การพัฒนาสมรรถนะทางเศรษฐกิจ ได้แก่ การรักษาเสถียรภาพเศรษฐกิจและสร้างความเชื่อมั่น การส่งเสริมการค้าและการลงทุนที่อยู่บนการแข่งขันที่เป็นธรรมและรับผิดชอบต่อสังคม ตลอดจนการพัฒนาประเทศสู่ความเป็นชาติการค้าเพื่อให้ได้ประโยชน์จากห่วงโซ่มูลค่าในภูมิภาค และเป็นการยกระดับไปสู่ส่วนบนของห่วงโซ่มูลค่ามากขึ้น

(๒) การพัฒนาภาคการผลิตและบริการ บนฐานของการพัฒนานวัตกรรมและมีความเป็นมิตรต่อสิ่งแวดล้อม โดยมีการใช้ดิจิทัลและการค้าที่เข้มข้นเพื่อสร้างมูลค่าเพิ่มและขยายกิจกรรมการผลิตและบริการ โดยมุ่งสู่ความเป็นเลิศในระดับโลกและในระดับภูมิภาคในอุตสาหกรรมหลายสาขา และในภาคบริการที่หลากหลายตามรูปแบบการดำเนินชีวิตและการดำเนินธุรกิจที่เปลี่ยนไป รวมทั้งเป็นแหล่งอาหารคุณภาพ สะอาด และปลอดภัยของโลก

ภาคเกษตร โดยเสริมสร้างฐานการผลิตให้เข้มแข็งและยั่งยืน เพิ่มขีดความสามารถในการแข่งขันของภาคเกษตรส่งเสริมเกษตรกรรายย่อยให้ปรับไปสู่การทำเกษตรยั่งยืนที่เป็นมิตรกับสิ่งแวดล้อม และรวมกลุ่มเกษตรกรในการพัฒนาอาชีพที่เข้มแข็ง และการพัฒนาสินค้าเกษตรที่มีศักยภาพและอาหารคุณภาพ สะอาด และปลอดภัย

ภาคอุตสาหกรรม โดยพัฒนาอุตสาหกรรมศักยภาพ ยกระดับการพัฒนาอุตสาหกรรมปัจจุบันที่มีศักยภาพสูง และพัฒนาอุตสาหกรรมอนาคตที่มีศักยภาพ โดยการใช้ดิจิทัลและการค้ามาเพิ่มมูลค่าและยกระดับห่วงโซ่มูลค่าในระดับสูงขึ้น

ภาคบริการ โดยขยายฐานการบริการให้มีความหลากหลาย มีความเป็นเลิศและเป็นมิตรต่อสิ่งแวดล้อม โดยการยกระดับบริการที่เป็นฐานรายได้เดิม เช่น การท่องเที่ยว และพัฒนาให้ประเทศไทยเป็นศูนย์กลางการให้บริการสุขภาพ ธุรกิจบริการด้านการเงินและธุรกิจบริการที่มีศักยภาพอื่นๆ

(๓) การพัฒนาผู้ประกอบการและเศรษฐกิจชุมชน พัฒนาทักษะผู้ประกอบการ ยกระดับผลิตภาพแรงงานและพัฒนาวิสาหกิจขนาดกลางและขนาดย่อม (SMEs) สู่สากล และพัฒนาวิสาหกิจชุมชนและสถาบันเกษตรกร

(๔) การพัฒนาพื้นที่เศรษฐกิจพิเศษและเมืองพัฒนาเขตเศรษฐกิจพิเศษชายแดน และพัฒนาระบบเมืองศูนย์กลางความเจริญ จัดระบบผังเมืองที่มีประสิทธิภาพและมีส่วนร่วม มีการจัดการสิ่งแวดล้อมเมือง และโครงสร้างพื้นฐานทางสังคมและเศรษฐกิจที่สอดคล้องกับศักยภาพ

(๕) การลงทุนพัฒนาโครงสร้างพื้นฐาน ในด้านการขนส่ง ด้านพลังงาน ระบบเทคโนโลยีสารสนเทศและการสื่อสารและการวิจัยและพัฒนา

(๖) การเชื่อมโยงกับภูมิภาคและเศรษฐกิจโลกสร้างความเป็นหุ้นส่วนการพัฒนา กับนานาชาติ ประเทศ ส่งเสริมความร่วมมือกับนานาชาติในการสร้างความมั่นคงด้านต่างๆ เพิ่มบทบาทของไทยในองค์กรระหว่างประเทศ รวมถึงสร้างองค์ความรู้ด้านการต่างประเทศ

๓. ยุทธศาสตร์การพัฒนาและเสริมสร้างศักยภาพคน

เพื่อพัฒนาคนและสังคมไทยให้เป็นรากฐานที่แข็งแกร่งของประเทศมีความพร้อมทางกาย ใจ สติปัญญา มีความเป็นสากล มีทักษะการคิดวิเคราะห์อย่างมีเหตุผล มีระเบียบวินัย เคารพกฎหมาย มีคุณธรรม จริยธรรม รู้คุณค่าความเป็นไทย มีครอบครัวที่มั่นคง กรอบแนวทางที่ต้องให้ความสำคัญ อาทิ

- (๑) การพัฒนาศักยภาพคนตลอดช่วงชีวิตให้สนับสนุนการเจริญเติบโตของประเทศ
- (๒) การยกระดับคุณภาพการศึกษาและการเรียนรู้ให้มีคุณภาพ เท่าเทียม และทั่วถึง
- (๓) การปลูกฝังระเบียบวินัย คุณธรรม จริยธรรมค่านิยมที่พึงประสงค์
- (๔) การสร้างเสริมให้คนมีสุขภาวะที่ดี
- (๕) การสร้างความอยู่ดีมีสุขของครอบครัวไทยเสริมสร้างบทบาทของสถาบันครอบครัวในการปมเพาะจิตใจให้เข้มแข็ง

๔. ยุทธศาสตร์ด้านการสร้างโอกาสความเสมอภาคและเท่าเทียมกันทางสังคม

เพื่อเร่งกระจายโอกาสการพัฒนาและสร้างความมั่นคงให้ทั่วถึง ลดความเหลื่อมล้ำไปสู่สังคมที่เสมอภาคและเป็นธรรม กรอบแนวทางที่ต้องให้ความสำคัญ อาทิ

- (๑) การสร้างความมั่นคงและการลดความเหลื่อมล้ำทางด้านเศรษฐกิจและสังคม
- (๒) การพัฒนาระบบบริการและระบบบริหารจัดการสุขภาพ
- (๓) การสร้างสภาพแวดล้อมและนวัตกรรมที่เอื้อต่อการดำรงชีวิตในสังคมสูงวัย
- (๔) การสร้างความเข้มแข็งของสถาบันทางสังคมทุนทางวัฒนธรรมและความเข้มแข็งของชุมชน
- (๕) การพัฒนาการสื่อสารมวลชนให้เป็นกลไกในการสนับสนุนการพัฒนา

๕. ยุทธศาสตร์ด้านการสร้างการเติบโตบนคุณภาพชีวิตที่เป็นมิตรกับสิ่งแวดล้อม

เพื่อเร่งอนุรักษ์ฟื้นฟู และสร้างความมั่นคงของฐานทรัพยากรธรรมชาติ และมีความมั่นคงด้านน้ำ รวมทั้งมีความสามารถในการป้องกันผลกระทบและปรับตัวต่อการเปลี่ยนแปลงสภาพภูมิอากาศและภัยพิบัติธรรมชาติ และพัฒนามุ่งสู่การเป็นสังคมสีเขียว กรอบแนวทางที่ต้องให้ความสำคัญ อาทิ

- (๑) การจัดระบบอนุรักษ์ ฟื้นฟูและป้องกันการทำลายทรัพยากรธรรมชาติ
- (๒) การวางระบบบริหารจัดการน้ำให้ มีประสิทธิภาพทั้ง ๒๕ ลุ่มน้ำ เน้นการปรับระบบการบริหารจัดการอุทกภัยอย่างบูรณาการ
- (๓) การพัฒนาและใช้พลังงานที่เป็นมิตรกับสิ่งแวดล้อม
- (๔) การพัฒนาเมืองอุตสาหกรรมเชิงนิเวศและเมืองที่เป็นมิตรกับสิ่งแวดล้อม
- (๕) การร่วมลดปัญหาโลกร้อนและปรับตัวให้พร้อมกับการเปลี่ยนแปลงสภาพภูมิอากาศ
- (๖) การใช้เครื่องมือทางเศรษฐศาสตร์และนโยบายการคลังเพื่อสิ่งแวดล้อม

๖. ยุทธศาสตร์ด้านการปรับสมดุลและพัฒนาระบบการบริหารจัดการภาครัฐ

เพื่อให้หน่วยงานภาครัฐมีขนาดที่เหมาะสมกับบทบาทภารกิจ มีสมรรถนะสูง มีประสิทธิภาพและประสิทธิผลกระจายบทบาทภารกิจไปสู่ท้องถิ่นอย่างเหมาะสม มีธรรมาภิบาลกรอบแนวทางที่ต้องให้ความสำคัญ อาทิ

- (๑) การปรับปรุงโครงสร้าง บทบาท ภารกิจของหน่วยงานภาครัฐ ให้มีขนาดที่เหมาะสม
- (๒) การวางระบบบริหารราชการแบบบูรณาการ
- (๓) การพัฒนาระบบบริหารจัดการกำลังคนและพัฒนาบุคลากรภาครัฐ

- (๔) การต่อต้านการทุจริตและประพฤติมิชอบ
- (๕) การปรับปรุงกฎหมายและระเบียบต่างๆ ให้ทันสมัย เป็นธรรมและเป็นสากล
- (๖) การพัฒนาระบบการให้บริการประชาชนของหน่วยงานภาครัฐ
- (๗) การปรับปรุงการบริหารจัดการรายได้และรายจ่ายของภาครัฐ



๒) แผนพัฒนาเศรษฐกิจและสังคมแห่งชาติ ฉบับที่ ๑๓ (พ.ศ. ๒๕๖๖ - ๒๕๗๐)

เมื่อมีราชกิจจานุเบกษาประกาศใช้แผนพัฒนาเศรษฐกิจและสังคมแห่งชาติ ฉบับที่ ๑๓ (พ.ศ. ๒๕๖๖ - ๒๕๗๐) ให้องค์กรปกครองส่วนท้องถิ่นนำจุดหมายในแผนพัฒนาเศรษฐกิจและสังคมแห่งชาติ ฉบับที่ ๑๓ มาจัดทำรายละเอียดที่มีความสอดคล้องหรือเชื่อมโยงกับยุทธศาสตร์ชาติ ๒๐ ปี แผนพัฒนาจังหวัด/กลุ่มจังหวัด/ภาค ยุทธศาสตร์การพัฒนาขององค์กรปกครองส่วนท้องถิ่นในเขตจังหวัด และยุทธศาสตร์องค์กรปกครองส่วนท้องถิ่น ในส่วนที่ ๒ ยุทธศาสตร์ขององค์กรปกครองส่วนท้องถิ่น และส่วนที่ ๓ การนำแผนพัฒนาท้องถิ่นไปสู่การปฏิบัติ โดยเป็นอำนาจของผู้บริหารท้องถิ่น ในการดำเนินการตามระเบียบกระทรวงมหาดไทยว่าด้วยการจัดทำแผนพัฒนาขององค์กรปกครองส่วนท้องถิ่น พ.ศ. ๒๕๔๘ และที่แก้ไขเพิ่มเติม ข้อ ๔ และ ข้อ ๒๑ มาดำเนินการ โดยอนุโลมและให้ใช้เป็นการแก้ไขแผนพัฒนาท้องถิ่น ทั้งนี้ ให้ดำเนินการแล้วเสร็จภายใน ๑๒๐ วัน นับแต่วันประกาศในราชกิจจานุเบกษา

แผนพัฒนาเศรษฐกิจและสังคม ฉบับที่ ๑๓ (พ.ศ. ๒๕๖๖ - ๒๕๗๐) มีสถานะเป็นแผนระดับที่ ๒ ซึ่งเป็นกลไกที่สำคัญในการแปลงยุทธศาสตร์ชาติไปสู่การปฏิบัติ และใช้เป็นกรอบสำหรับการจัดทำแผนระดับที่ ๓ เพื่อให้การดำเนินงานของภาคีการพัฒนาที่เกี่ยวข้องสามารถสนับสนุนการบรรลุเป้าหมายตามยุทธศาสตร์ชาติ ตามกรอบระยะเวลาที่คาดหวังไว้ได้ โดยพระราชบัญญัติสภาพัฒนาการเศรษฐกิจและสังคมแห่งชาติ พ.ศ. ๒๕๖๑

ในการกำหนดทิศทางของแผนพัฒนาเศรษฐกิจและสังคม ฉบับที่ ๑๓ (พ.ศ.๒๕๖๖ – ๒๕๗๐) ให้ประเทศสามารถก้าวข้ามความท้าทายต่างๆ เพื่อให้ “ประเทศไทยมีความมั่นคง มั่งคั่ง ยั่งยืน เป็นประเทศพัฒนาแล้ว” ด้วยการพัฒนาตามหลักปรัชญาของเศรษฐกิจพอเพียง ตามเจตนารมณ์ของยุทธศาสตร์ชาติ ได้อาศัยหลักการและแนวคิด ๔ ประการ ดังนี้

๑. หลักปรัชญาของเศรษฐกิจพอเพียง โดยสืบสาน รักษา ต่อยอดการพัฒนาตามหลักปรัชญาของเศรษฐกิจพอเพียง ผ่านการกำหนดทิศทางการพัฒนาประเทศอย่างมีเหตุผล ความพอประมาณ ภูมิคุ้มกันบนฐานความรู้ คุณธรรม และความเพียร โดยคำนึงถึงความสอดคล้องกับสถานการณ์และเงื่อนไขระดับประเทศและระดับโลกทั้งในปัจจุบันและอนาคตอันใกล้ และศักยภาพของทุนทางเศรษฐกิจ ทุนทางสังคมและทุนทางทรัพยากรธรรมชาติและสิ่งแวดล้อมของประเทศ ให้มีความสำคัญกับการเสริมสร้างความสมดุล ในมิติต่าง ๆ ทั้งความสมดุลระหว่างการพัฒนาความสามารถในการแข่งขันกับต่างประเทศกับความสามารถในการพึ่งตนเองได้อย่างมั่นคง ความสมดุลของการกระจายโอกาสเพื่อลดความเหลื่อมล้ำระหว่างกลุ่มคนและพื้นที่ และความสมดุลทางธรรมชาติเพื่อให้คนอยู่ร่วมกับทรัพยากรธรรมชาติและสิ่งแวดล้อมได้อย่างยั่งยืน รวมถึงการบริหารจัดการองค์พหุต่างๆ ของประเทศให้พร้อมรับกับความเสี่ยงที่เกิดจากการเปลี่ยนแปลงทั้งภายนอกและภายในประเทศ นอกจากนี้ ในการวางแผนและขับเคลื่อนแผนไปสู่การปฏิบัติต้องอาศัยองค์ความรู้ทางวิชาการที่รอบด้านและพิจารณาด้วยความรอบคอบ ควบคู่กับการยึดถือผลประโยชน์ของประชาชนส่วนรวมเป็นที่ตั้ง และมุ่งมั่นผลักดันให้การพัฒนابرลุเป้าหมายที่ตั้งไว้

๒. การสร้างความสามารถในการ “ล้มแล้ว ลุกไว” โดยมุ่งเน้นการพัฒนาใน ๓ ระดับ ประกอบด้วย ๑) การพร้อมรับ หรือ ระดับ อยู่รอด ในการแก้ไขข้อจำกัดหรือจุดอ่อนที่มีอยู่ ซึ่งเป็นผลให้ประชาชนประสบความยากลำบากในการดำรงชีวิต หรือทำให้ประเทศมีความเปราะบางต่อการเปลี่ยนแปลงจากภายนอกและภายใน รวมถึงการสร้างความพร้อมในทุกระดับในการรับมือกับสภาวะวิกฤติที่อาจจะเกิดขึ้นได้ สามารถฟื้นฟูคืนสู่ภาวะปกติได้อย่างรวดเร็ว ๒) การปรับตัว หรือ ระดับ พอเพียง ในการปรับเปลี่ยนปัจจัยที่จำเป็นเพื่อเสริมสร้างความมั่นคงทางเศรษฐกิจ สังคม และสิ่งแวดล้อม ตั้งแต่ในระดับครอบครัว ชุมชน พื้นที่ และประเทศ รวมถึงปรับทิศทาง รูปแบบ และแนวทางการพัฒนาให้สอดคล้องกับกระแสการเปลี่ยนแปลงของโลกยุคใหม่ และ ๓) การเปลี่ยนแปลงเพื่อพร้อมเติบโตอย่างยั่งยืน หรือระดับยั่งยืน ในการผลักดันให้เกิดการเปลี่ยนแปลงเชิงโครงสร้างในมิติต่าง ๆ เพื่อเสริมสร้างความสามารถของบุคคลและสังคมในการพัฒนาอย่างต่อเนื่อง รวมทั้งเพื่อสนับสนุนให้ประเทศสามารถเติบโตได้อย่างมีคุณภาพและยั่งยืน

๓. เป้าหมายการพัฒนาอย่างยั่งยืนของสหประชาชาติ โดยกำหนดทิศทางการพัฒนาที่อยู่บนพื้นฐานของแนวคิด “ไม่ทิ้งใครไว้ข้างหลัง” มุ่งเสริมสร้างคุณภาพชีวิตที่ดีให้ประชาชนทุกกลุ่ม ทั้งในมิติของการมีปัจจัยที่จำเป็นสำหรับการดำรงชีวิตขั้นพื้นฐานที่เพียงพอ การมีสภาพแวดล้อมที่ดี การมีปัจจัยสนับสนุนให้มีสุขภาพที่สมบูรณ์ทั้งทางร่างกายและจิตใจ การมีโอกาสที่จะใช้ศักยภาพของตนในการสร้างความเป็นอยู่ที่ดี และการมุ่งส่งทรัพยากรธรรมชาติและสิ่งแวดล้อมที่ดีไปยังคนรุ่นต่อไป

๔. การพัฒนาเศรษฐกิจชีวภาพ เศรษฐกิจหมุนเวียน เศรษฐกิจสีเขียว โดยให้ความสำคัญกับการประยุกต์ใช้องค์ความรู้ทางด้านวิทยาศาสตร์ เทคโนโลยีสมัยใหม่ และความคิดสร้างสรรค์ เพื่อสร้างมูลค่าเพิ่มทางเศรษฐกิจ ควบคู่กับการรักษาความสมดุลระหว่างอนุรักษ์และการใช้ประโยชน์จากฐานทรัพยากรธรรมชาติ และความหลากหลายทางชีวภาพ รวมถึงการเปลี่ยนแปลงรูปแบบการผลิต การให้บริการและการบริโภคเพื่อลดผลกระทบต่อสิ่งแวดล้อม

วัตถุประสงค์และเป้าหมายการพัฒนา

การพัฒนาประเทศในระยะ ๕ ปี ของแผนพัฒนาฯ ฉบับที่ ๑๓ ให้สามารถก้าวข้ามความท้าทายที่เป็นอุปสรรคต่อการบรรลุเป้าหมายตามยุทธศาสตร์ชาติ จำเป็นจะต้องเร่งแก้ไขจุดอ่อนและข้อจำกัดของประเทศที่มีอยู่เดิม รวมทั้งเพิ่มศักยภาพในการรับมือกับความสำคัญที่มาจาก การเปลี่ยนแปลงของบริบททั้งจากภายนอกและภายใน ตลอดจนการเสริมสร้างความสามารถในการสร้างสรรค์ประโยชน์จากโอกาสที่เกิดขึ้นได้อย่างเหมาะสมและทันท่วงที ด้วยเหตุนี้ การกำหนดทิศทางการพัฒนาประเทศในระยะของแผนพัฒนาฯ ฉบับที่ ๑๓ จึงมีวัตถุประสงค์เพื่อ พลิกโฉมประเทศไทยสู่ “สังคมก้าวหน้า เศรษฐกิจสร้างมูลค่าอย่างยั่งยืน” ซึ่งหมายถึง การสร้างการเปลี่ยนแปลงที่ครอบคลุมตั้งแต่ระดับโครงสร้าง นโยบาย และกลไก เพื่อมุ่งเสริมสร้างสังคมที่ก้าวทันพลวัตของโลก และเกื้อหนุนให้คนไทยมีโอกาสที่จะพัฒนาตนเองได้อย่างเต็มศักยภาพ พร้อมกับยกระดับกิจกรรมการผลิตและการให้บริการให้สามารถมูลค่าเพิ่มที่สูงขึ้นโดยอยู่บนพื้นฐานของความยั่งยืนทางสิ่งแวดล้อม เพื่อให้เป็นไปตามวัตถุประสงค์ข้างต้น แผนพัฒนาฯ ฉบับที่ ๑๓ จึงได้กำหนดเป้าหมายหลักของการพัฒนา จำนวน ๕ ประการ ประกอบด้วย

๑. การปรับโครงสร้างภาคการผลิตและบริการสู่เศรษฐกิจฐานนวัตกรรม มุ่งยกระดับขีดความสามารถในการแข่งขันของภาคการผลิตและบริการสำคัญ ผ่านการผลักดันส่งเสริมการสร้างความมูลค่าเพิ่มโดยใช้นวัตกรรม เทคโนโลยี และความคิดสร้างสรรค์ ที่ตอบโจทย์พัฒนาการสังคมยุคใหม่ และเป็นมิตรต่อสิ่งแวดล้อม พร้อมทั้งให้ความสำคัญกับการเชื่อมโยงเศรษฐกิจท้องถิ่นและผู้ประกอบการรายย่อยกับห่วงโซ่มูลค่าของภาคการผลิตและบริการเป้าหมาย รวมถึงการพัฒนาระบบนิเวศที่ส่งเสริมการค้าการลงทุนและนวัตกรรม

๒. การพัฒนาคนสำหรับโลกยุคใหม่ มุ่งพัฒนาให้คนไทยมีทักษะและคุณลักษณะที่เหมาะสมกับโลกยุคใหม่ ทั้งทักษะในด้านความรู้ ทักษะทางพฤติกรรม และคุณลักษณะตามบรรทัดฐานที่ดีของสังคมและเร่งรัดการเตรียมความพร้อมกำลังคนให้มีคุณภาพสอดคล้องกับความต้องการของตลาดแรงงาน และเอื้อต่อการปรับโครงสร้างเศรษฐกิจไปสู่ภาคการผลิตและบริการเป้าหมายที่มีศักยภาพและผลิตภาพสูงขึ้น รวมทั้งให้ความสำคัญกับการสร้างหลักประกันและความคุ้มครองทางสังคมที่สามารถส่งเสริมความมั่นคงในชีวิต

๓. การมุ่งสู่สังคมแห่งโอกาสและความเป็นธรรม มุ่งลดความเหลื่อมล้ำทางเศรษฐกิจและสังคม ทั้งในเชิงรายได้ พื้นที่ ความมั่งคั่ง และการแข่งขันของภาคธุรกิจ ด้วยการสนับสนุนช่วยเหลือกลุ่มเปราะบางและผู้ด้อยโอกาสให้มีโอกาสในการเลื่อนสถานะทางเศรษฐกิจและสังคม กระจายโอกาสทางเศรษฐกิจและจัดให้มีบริการสาธารณะที่มีคุณภาพอย่างทั่วถึงและเท่าเทียมในทุกพื้นที่ พร้อมทั้งเพิ่มโอกาสในการแข่งขันของภาคธุรกิจให้เปิดกว้างและเป็นธรรม

๔. การเปลี่ยนผ่านการผลิตและบริโภคไปสู่ความยั่งยืน มุ่งลดการก่อมลพิษ ควบคู่ไปกับการผลักดันให้เกิดการใช้ทรัพยากรธรรมชาติอย่างมีประสิทธิภาพและสอดคล้องกับขีดความสามารถในรองรับของระบบนิเวศ ตลอดจนลดปริมาณการปล่อยก๊าซเรือนกระจกเพื่อให้ประเทศไทยบรรลุเป้าหมายความเป็นกลางทางคาร์บอนภายในปี ๒๕๙๓ และบรรลุเป้าหมายการปล่อยก๊าซเรือนกระจกสุทธิเป็นศูนย์ภายในปี ๒๖๐๘

๕. การเสริมสร้างความสามารถของประเทศไทยในการรับมือกับการเปลี่ยนแปลงและความเสี่ยงภายใต้บริบทโลกใหม่ มุ่งสร้างความพร้อมในการรับมือและแสวงหาโอกาสจากการเป็นสังคมสูงวัย การเปลี่ยนแปลงสภาพภูมิอากาศ ภัยโรคระบาด และภัยคุกคามทางไซเบอร์ พัฒนาโครงสร้างพื้นฐานและกลไกทางสถาบันที่เอื้อต่อการเปลี่ยนแปลงสู่ดิจิทัล รวมทั้งปรับปรุงโครงสร้างและระบบการบริหารงานของภาครัฐให้สามารถตอบสนองต่อการเปลี่ยนแปลงของบริบททางเศรษฐกิจ สังคม และเทคโนโลยีได้อย่างทันเวลามีประสิทธิภาพและมีธรรมาภิบาล

หมุดหมายการพัฒนา

เพื่อถ่ายทอดเป้าหมายหลักไปสู่ภาพของการขับเคลื่อนที่ชัดเจนในลักษณะของวาระการพัฒนาที่เอื้อให้เกิดการทำงานร่วมกันของหลายหน่วยงานและหลายภาคส่วนในการผลักดันการพัฒนาเรื่องใดเรื่องหนึ่งให้เกิดผลได้อย่างเป็นรูปธรรม แผนพัฒนาฯ ฉบับที่ ๑๓ จึงได้กำหนดหมุดหมายการพัฒนา จำนวน ๑๓ หมุดหมาย ซึ่งเป็นการบ่งบอกถึงสิ่งที่ประเทศไทยปรารถนาจะเป็น หรือมุ่งหวังจะมี เพื่อสะท้อนประเด็นการพัฒนาที่มีลำดับความสำคัญสูงต่อการพลิกโฉมประเทศไทยสู่ “สังคมก้าวหน้า เศรษฐกิจสร้างมูลค่าอย่างยั่งยืน” โดยหมุดหมายทั้ง ๑๓ ประการ แบ่งออกได้เป็น ๔ มิติ ดังนี้

๑. มิติภาคการผลิตและบริการเป้าหมาย

หมุดหมายที่ ๑ ไทยเป็นประเทศชั้นนำด้านสินค้าเกษตรและเกษตรแปรรูปมูลค่าสูง

หมุดหมายที่ ๒ ไทยเป็นจุดหมายของการท่องเที่ยวที่เน้นคุณภาพและความยั่งยืน

หมุดหมายที่ ๓ ไทยเป็นฐานการผลิตยานยนต์ไฟฟ้าที่สำคัญของโลก

หมุดหมายที่ ๔ ไทยเป็นศูนย์กลางทางการแพทย์และสุขภาพมูลค่าสูง

หมุดหมายที่ ๕ ไทยเป็นประตูการค้าการลงทุนและยุทธศาสตร์ทางโลจิสติกส์ที่สำคัญของ

ภูมิภาค

หมุดหมายที่ ๖ ไทยเป็นศูนย์กลางอุตสาหกรรมอิเล็กทรอนิกส์อัจฉริยะและอุตสาหกรรม

ดิจิทัลของอาเซียน

๒. มิติโอกาสและความเสมอภาคทางเศรษฐกิจและสังคม

หมุดหมายที่ ๗ ไทยมีวิสาหกิจขนาดกลางและขนาดย่อมที่เข้มแข็ง มีศักยภาพสูง และสามารถ

แข่งขันได้

หมุดหมายที่ ๘ ไทยมีพื้นที่และเมืองอัจฉริยะที่น่าอยู่ ปลอดภัย เด็ดขาดได้อย่างยั่งยืน

หมุดหมายที่ ๙ ไทยมีความยากจนข้ามรุ่นลดลง และมีความคุ้มครองทางสังคมที่เพียงพอ

เหมาะสม

๓. มิติความยั่งยืนของทรัพยากรธรรมชาติและสิ่งแวดล้อม

หมุดหมายที่ ๑๐ ไทยมีเศรษฐกิจหมุนเวียนและสังคมคาร์บอนต่ำ

หมุดหมายที่ ๑๑ ไทยสามารถลดความเสี่ยงและผลกระทบจากภัยธรรมชาติและการ

เปลี่ยนแปลงสภาพภูมิอากาศ

๔. มิติปัจจัยผลักดันการพลิกโฉมประเทศ

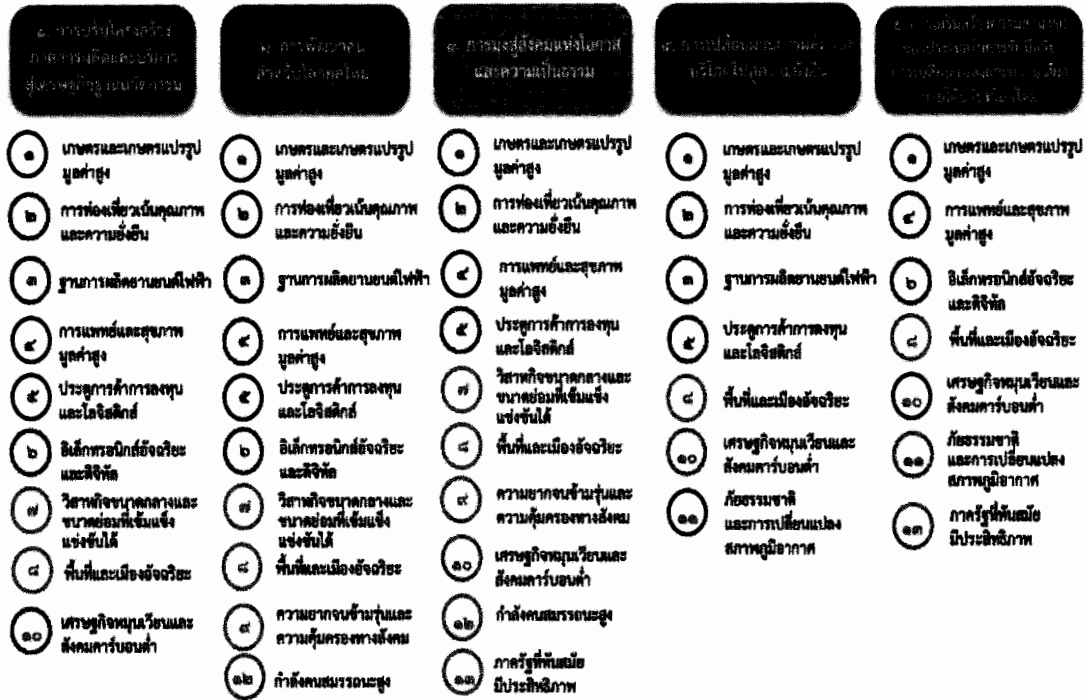
หมุดหมายที่ ๑๒ ไทยมีกำลังคนสมรรถนะสูง มุ่งเรียนรู้อย่างต่อเนื่อง ตอบโจทย์การพัฒนา

แห่งอนาคต

หมุดหมายที่ ๑๓ ไทยมีภาครัฐที่ทันสมัย มีประสิทธิภาพ และตอบโจทย์ประชาชน

ความเชื่อมโยงระหว่างหมุดหมายการพัฒนากับเป้าหมายหลักแสดงไว้ในแผนภาพที่ ๓.๑ โดยหมุดหมายการพัฒนาที่กำหนดขึ้นเป็นประเด็นที่มีลักษณะเชิงบูรณาการที่ครอบคลุมการพัฒนาตั้งแต่ในระดับต้นน้ำจนถึงปลายน้ำ และสามารถนำไปสู่ผลพัฒนาทั้งในมิติเศรษฐกิจ สังคม ทรัพยากรธรรมชาติและสิ่งแวดล้อมไปพร้อม ๆ กัน ทำให้หมุดหมายแต่ละประการสามารถสนับสนุนเป้าหมายหลักได้มากกว่าหนึ่งข้อ นอกจากนี้การพัฒนาภายใต้แต่ละหมุดหมายไม่ได้แยกขาดจากกัน แต่มีการสนับสนุนหรือเอื้อประโยชน์ซึ่งกันและกัน

แผนภาพที่ ๓.๑ ความเชื่อมโยงระหว่างหมวดหมู่การพัฒนา กับเป้าหมายหลัก



นโยบายหลัก ๑๒ ด้านของรัฐบาล

๑. การปกป้องและเชิดชูสถาบันพระมหากษัตริย์
๒. การสร้างความมั่นคงและความปลอดภัยของประเทศ และความสงบสุขของประเทศ
๓. การทะนุบำรุงศาสนา ศิลปะ และวัฒนธรรม
๔. การสร้างบทบาทของไทยในเวทีโลก
๕. การพัฒนาเศรษฐกิจและความสามารถในการแข่งขันของไทย
๖. การพัฒนาพื้นที่เศรษฐกิจและการกระจายความเจริญสู่ภูมิภาค
๗. การพัฒนาสร้างความเข้มแข็งจากฐานราก
๘. การปฏิรูปกระบวนการเรียนรู้และการพัฒนาศักยภาพของคนไทยทุกช่วงวัย
๙. การพัฒนาระบบสาธารณสุขและหลักประกันทางสังคม
๑๐. การฟื้นฟูทรัพยากรธรรมชาติและการรักษาสิ่งแวดล้อมเพื่อสร้างการเติบโตอย่างยั่งยืน
๑๑. การปฏิรูปการบริหารจัดการภาครัฐ
๑๒. การป้องกันและปราบปรามการทุจริตและประพฤติมิชอบ และกระบวนการยุติธรรม

นโยบายเร่งด่วน ๑๒ เรื่องของรัฐบาล

๑. การแก้ไขปัญหาในการดำรงชีวิตของประชาชน
๒. การปรับปรุงระบบสวัสดิการและพัฒนาคุณภาพชีวิตของประชาชน
๓. มาตรการเศรษฐกิจเพื่อรองรับความผันผวนของเศรษฐกิจโลก
๔. การให้ความช่วยเหลือเกษตรกรและพัฒนานวัตกรรม
๕. การยกระดับศักยภาพของแรงงาน

๖. การวางรากฐานระบบเศรษฐกิจของประเทศสู่อนาคต
๗. การเตรียมคนไทยสู่ศตวรรษที่ ๒๑
๘. การแก้ไขปัญหาทุจริตและประพฤติมิชอบในวงราชการทั้งฝ่ายการเมืองและฝ่ายราชการประจำ
๙. การแก้ไขปัญหายาเสพติดและสร้างความสงบสุขในพื้นที่ชายแดนภาคใต้
๑๐. การพัฒนาระบบการให้บริการประชาชน
๑๑. การจัดเตรียมมาตรการรองรับภัยแล้งและอุทกภัย
๑๒. การสนับสนุนให้มีการศึกษา การรับฟังความเห็นของประชาชนและการดำเนินการเพื่อแก้ไข

เพิ่มเติมรัฐธรรมนูญ

สำหรับการกำหนดวิสัยทัศน์ของแผนพัฒนาฯ ฉบับนี้ยึดวิสัยทัศน์ของกรอบยุทธศาสตร์ชาติที่กำหนดว่า “ประเทศไทยมีความมั่นคง มั่งคั่ง ยั่งยืน เป็นประเทศพัฒนาแล้ว ด้วยการพัฒนาตามหลักปรัชญาของเศรษฐกิจพอเพียง” ในขณะที่การกำหนดเป้าหมายและตัวชี้วัดในด้านต่างๆ ของแผนพัฒนาฯ ได้ยึดเป้าหมายอนาคตประเทศไทยปี ๒๕๗๙ ที่เป็นเป้าหมายยุทธศาสตร์ชาติ ๒๐ ปี มาเป็นกรอบในการกำหนดเป้าหมายที่จะบรรลุใน ๕ ปี โดยที่เป้าหมายและตัวชี้วัดต้องสอดคล้องกับกรอบเป้าหมายการพัฒนาเศรษฐกิจ สังคม และสิ่งแวดล้อม ที่องค์การระหว่างประเทศกำหนดขึ้น อาทิ การพัฒนาที่ยั่งยืน (sustainable development goals : SDGs) ที่องค์การสหประชาชาติกำหนดขึ้น เป็นต้น ส่วนแนวทางการพัฒนาได้บูรณาการนโยบายหรือประเด็นพัฒนาที่สำคัญของประเด็นการปฏิรูปประเทศ ๓๗ วาระ และไทยแลนด์ ๔.๐

การจัดทำแผน ขับเคลื่อน และการติดตามประเมินผล เน้นกระบวนการมีส่วนร่วม ทั้งจากภาครัฐ เอกชน ประชาชน และภาคการศึกษา ในทุกพื้นที่ของประเทศ เป็นกลไกประชารัฐที่รวมพลัง ให้สามารถกำหนดเป้าหมาย แนวทางการพัฒนา รวมทั้งแผนงานโครงการสำคัญที่ตอบสนองความต้องการและแก้ไขปัญหาให้กับประชาชนได้อย่างสอดคล้องกับภูมิสังคมและเกิดผลสัมฤทธิ์อย่างจริงจังใน ๕ ปี

ยุทธศาสตร์หลัก

- ยุทธศาสตร์ที่ ๑ : การเสริมสร้างและพัฒนาศักยภาพทุนมนุษย์
- ยุทธศาสตร์ที่ ๒ : การสร้างความเป็นธรรมและลดความเหลื่อมล้ำในสังคม
- ยุทธศาสตร์ที่ ๓ : การสร้างความเข้มแข็งทางเศรษฐกิจและแข่งขันได้อย่างยั่งยืน
- ยุทธศาสตร์ที่ ๔ : การเติบโตที่เป็นมิตรกับสิ่งแวดล้อมเพื่อการพัฒนาอย่างยั่งยืน
- ยุทธศาสตร์ที่ ๕ : การเสริมสร้างความมั่นคงแห่งชาติเพื่อการพัฒนาประเทศสู่ความมั่งคั่งและยั่งยืน
- ยุทธศาสตร์ที่ ๖ : การบริหารจัดการในภาครัฐ การป้องกันการทุจริตประพฤติมิชอบและธรรมาภิบาลในสังคมไทย

ยุทธศาสตร์สนับสนุน

- ยุทธศาสตร์ที่ ๑ : การพัฒนาโครงสร้างพื้นฐานและระบบโลจิสติกส์
- ยุทธศาสตร์ที่ ๒ : การพัฒนาวิทยาศาสตร์ เทคโนโลยี วิจัยและนวัตกรรม
- ยุทธศาสตร์ที่ ๓ : การพัฒนาภาคเมือง และพื้นที่เศรษฐกิจ
- ยุทธศาสตร์ที่ ๔ : ความร่วมมือระหว่างประเทศเพื่อการพัฒนา

วัตถุประสงค์

๑. เพื่อวางรากฐานให้คนไทยเป็นคนที่สมบูรณ์ มีคุณธรรมจริยธรรม มีระเบียบวินัย ค่านิยมที่ดี มีจิตสาธารณะ และมีความสุข โดยมีสุขภาวะและสุขภาพที่ดี ครอบครัวอบอุ่น ตลอดจนเป็นคนเก่งที่มีทักษะความรู้ความสามารถและพัฒนาตนเองได้ต่อเนื่องตลอดชีวิต

๒. เพื่อให้คนไทยมีความมั่นคงทางเศรษฐกิจและสังคม ได้รับความเป็นธรรมในการเข้าถึงทรัพยากรและบริการทางสังคมที่มีคุณภาพ ผู้ด้อยโอกาสได้รับการพัฒนาศักยภาพ รวมทั้งชุมชนมีความเข้มแข็งพึ่งพาตนเองได้

๓. เพื่อให้เศรษฐกิจเข้มแข็ง แข่งขันได้ มีเสถียรภาพ และมีความยั่งยืนสร้างความเข้มแข็งของฐานการผลิตและบริการเดิมและขยายฐานใหม่โดยการใช้นวัตกรรมที่เข้มข้นมากขึ้นสร้างความเข้มแข็งของเศรษฐกิจฐานราก และสร้างความมั่นคงทางพลังงาน อาหาร และน้ำ

๔. เพื่อรักษาและฟื้นฟูทรัพยากรธรรมชาติและคุณภาพสิ่งแวดล้อมให้สามารถสนับสนุนการเติบโตที่เป็นมิตรกับสิ่งแวดล้อมและการมีคุณภาพชีวิตที่ดีของประชาชน

๕. เพื่อให้การบริหารราชการแผ่นดินมีประสิทธิภาพ โปร่งใส ทันสมัย และมีการทำงานเชิงบูรณาการของภาคีการพัฒนา

๖. เพื่อให้มีการกระจายความเจริญไปสู่ภูมิภาค โดยการพัฒนาภาคและเมืองเพื่อรองรับการพัฒนายกระดับฐานการผลิตและบริการเดิมและขยายฐานการผลิตและบริการใหม่

๗. เพื่อผลักดันให้ประเทศไทยมีความเชื่อมโยงกับประเทศต่าง ๆ ทั้งในระดับอนุภูมิภาค ภูมิภาค และนานาชาติได้อย่างสมบูรณ์และมีประสิทธิภาพ รวมทั้งให้ประเทศไทยมีบทบาทนำและสร้างสรรค์ในด้านการค้า การบริการ และการลงทุนภายใต้กรอบความร่วมมือต่าง ๆ ทั้งในระดับอนุภูมิภาคภูมิภาค และโลก

เป้าหมายรวม

เพื่อให้เป็นไปตามวัตถุประสงค์ดังกล่าว ได้กำหนดเป้าหมายรวมการพัฒนาของแผนพัฒนาฯ ฉบับที่ ๑๓ ประกอบด้วย

๑. คนไทยมีคุณลักษณะเป็นคนไทยที่สมบูรณ์ มีวินัย มีทัศนคติ และพฤติกรรมตามบรรทัดฐานที่ดีของสังคม มีความเป็นพลเมืองตื่นรู้ มีความสามารถในการปรับตัวได้อย่างรู้เท่าทันสถานการณ์ มีความรับผิดชอบ และทำประโยชน์ต่อส่วนรวม มีสุขภาพกายและใจที่ดี มีความเจริญงอกงามทางจิตวิญญาณ มีวิถีชีวิตที่พอเพียง และมีความเป็นไทย

๒. ความเหลื่อมล้ำทางด้านรายได้ และความยากจนลดลง เศรษฐกิจฐานรากมีความเข้มแข็ง ประชาชนทุกคนมีโอกาสในการเข้าถึงทรัพยากร การประกอบอาชีพ และบริการทางสังคมที่มีคุณภาพอย่างทั่วถึงและเป็นธรรม กลุ่มที่มีรายได้ต่ำสุดร้อยละ ๔๐ มีรายได้เพิ่มขึ้นอย่างน้อยร้อยละ ๑๕

๓. ระบบเศรษฐกิจมีความเข้มแข็งและแข่งขันได้โครงสร้างเศรษฐกิจปรับสู่เศรษฐกิจฐานบริการและดิจิทัล มีผู้ประกอบการรุ่นใหม่และเป็นสังคมผู้ประกอบการ ผู้ประกอบการขนาดกลางและขนาดเล็กที่เข้มแข็งสามารถใช้นวัตกรรมและเทคโนโลยีดิจิทัลในการสร้างสรรค์คุณค่าสินค้าและบริการ มีระบบการผลิตและให้บริการจากฐานรายได้เดิมที่มีมูลค่าเพิ่มสูงขึ้น และมีการลงทุนในการผลิต และบริการฐานความรู้ขั้นสูงใหม่ๆ ที่เป็นมิตรกับสิ่งแวดล้อม และชุมชน รวมทั้งกระจายฐานการผลิต และการให้บริการสู่ภูมิภาคเพื่อลดความเหลื่อมล้ำ โดยเศรษฐกิจไทยมีเสถียรภาพ และมีอัตราการขยายตัวเฉลี่ยร้อยละ ๕ ต่อปี และมีปัจจัยสนับสนุนอาทิ ระบบโลจิสติกส์ พลังงาน และการลงทุนวิจัย และพัฒนาที่เอื้อต่อการขยายตัวของภาคการผลิตและบริการ

๔. ทูทางธรรมชาติและคุณภาพสิ่งแวดล้อมสามารถสนับสนุนการเติบโตที่เป็นมิตรกับสิ่งแวดล้อม มีความมั่นคงทางอาหาร พลังงาน และน้ำโดยเพิ่มพื้นที่ป่าไม้ให้ได้ร้อยละ ๔๐ ของพื้นที่ประเทศเพื่อรักษาความสมดุลของระบบนิเวศ ลดการปล่อยก๊าซเรือนกระจกในภาคพลังงาน และขนส่งไม่น้อยกว่าร้อยละ ๗ เทียบกับการปล่อยในกรณีปกติ มีปริมาณหรือสัดส่วนของขยะมูลฝอยที่ได้รับการจัดการอย่างถูกหลักสุขาภิบาลเพิ่มขึ้น และรักษาคุณภาพน้ำ และคุณภาพอากาศในพื้นที่วิกฤตให้อยู่ในเกณฑ์มาตรฐาน

๕. มีความมั่นคงในเอกราชและอธิปไตย สังคมปลอดภัย สามัคคีสร้างภาพลักษณ์ดี และเพิ่มความเชื่อมั่นของนานาชาติต่อประเทศไทย ความขัดแย้งทางอุดมการณ์ และความคิดในสังคมลดลง ปัญหาอาชญากรรมลดลง ปริมาณความสูญเสียจากภัยโจรสลัดและการลักลอบขนส่งสินค้า และค่านุญษ์ลดลง มีความพร้อมที่ปกป้องประชาชนจากการก่อการร้าย และภัยพิบัติทางธรรมชาติประเทศไทยมีส่วนร่วมในการกำหนดบรรทัดฐานระหว่างประเทศ เกิดความเชื่อมโยงการขนส่ง โลจิสติกส์ห่วงโซ่มูลค่า เป็นหุ้นส่วนการพัฒนาที่สำคัญในอนุภูมิภาค ภูมิภาค และโลก และอัตราการเติบโตของมูลค่าการลงทุน และการส่งออกของไทยในอนุภูมิภาค ภูมิภาค และอาเซียนสูงขึ้น

๖. มีระบบบริหารจัดการภาครัฐที่มีประสิทธิภาพ ทันสมัย โปร่งใสตรวจสอบได้ กระจายอำนาจและมีส่วนร่วมจากประชาชน บทบาทภาครัฐในการให้บริการซึ่งภาคเอกชนดำเนินการแทนได้ดีกว่าลดลง เพิ่มการใช้ระบบดิจิทัลในการให้บริการ ปัญหาคอร์รัปชันลดลง และการบริหารจัดการขององค์กรปกครองส่วนท้องถิ่นมีอิสระมากขึ้น โดยอันดับประสิทธิภาพภาครัฐที่จัดทำโดยสถาบันการศึกษานานาชาติและอันดับความยากง่ายในการดำเนินธุรกิจในประเทศดีขึ้น การใช้จ่ายภาครัฐ และระบบงบประมาณมีประสิทธิภาพสูง ฐานภาษีกว้างขึ้น และดัชนีการรับรู้การทุจริตดีขึ้น รวมถึงมีบุคลากรภาครัฐที่มีความรู้ความสามารถ และปรับตัวได้ทันกับยุคดิจิทัลเพิ่มขึ้น

๓) แผนพัฒนาภาค/แผนพัฒนากลุ่มจังหวัด/แผนพัฒนาจังหวัด

๓.๑ แผนพัฒนาภาคใต้

ภาคใต้มีแหล่งท่องเที่ยวทางทะเลที่มีชื่อเสียงระดับโลกและแหล่งท่องเที่ยวที่มีศักยภาพสามารถสร้างรายได้ให้กับภาคทั้งพื้นที่ตอนในและชายฝั่งทะเลทั้งสองด้าน รวมทั้งมีระบบนิเวศชายฝั่งที่เป็นแหล่งเพาะพันธุ์สัตว์น้ำตามธรรมชาติและเหมาะกับการเพาะเลี้ยงสัตว์น้ำชายฝั่งในขณะที่การผลิตภาคเกษตรได้แก่ ยางพารา และปาล์มน้ำมันซึ่งเป็นแหล่งผลิตและแปรรูปที่สำคัญของประเทศยังเป็นแบบดั้งเดิม นอกจากนี้ภาคใต้มีความได้เปรียบด้านสภาพที่ตั้งทางภูมิศาสตร์ที่อยู่ใกล้เส้นทางการค้าโลก สามารถเชื่อมโยงการพัฒนากับพื้นที่ภาคอื่นๆ ของประเทศ รวมทั้งภูมิภาคเอเชียใต้และเอเชียตะวันออก ดังนั้น การพัฒนาภาคใต้ควรพัฒนาการท่องเที่ยวให้เป็นมาตรฐานสากลเพื่อรักษาความมีชื่อเสียงของแหล่งท่องเที่ยวระดับโลกพร้อมกับพัฒนาแหล่งท่องเที่ยวที่มีศักยภาพให้เป็นที่รู้จักในระดับนานาชาติ ใช้เทคโนโลยีและนวัตกรรมในการผลิตและแปรรูปภาคเกษตรควบคู่กับการอนุรักษ์ทรัพยากรธรรมชาติและสิ่งแวดล้อม รวมทั้งพัฒนาการเชื่อมโยงการค้าการลงทุนกับภูมิภาคต่างๆ ของโลก

เป้าหมายเชิงยุทธศาสตร์

“ภาคใต้เป็นเมืองท่องเที่ยวพักผ่อนตากอากาศระดับโลกเป็นศูนย์กลางผลิตภัณฑืยางพาราและปาล์มน้ำมันของประเทศ และเมืองเศรษฐกิจเชื่อมโยงการค้าการลงทุนกับภูมิภาคอื่น ของโลก”

วัตถุประสงค์

๑. เพื่อพัฒนาการท่องเที่ยวของภาคใต้เป็นแหล่งท่องเที่ยวคุณภาพชั้นนำของโลก
๒. เพื่อพัฒนาอุตสาหกรรมการแปรรูปยางพารา และปาล์มน้ำมันแห่งใหม่ของภาคและเป็นมิตรกับสิ่งแวดล้อม
๓. เพื่อพัฒนาสินค้าเกษตรและอุตสาหกรรมเกษตรตลอดห่วงโซ่มูลค่าและเป็นมิตรกับสิ่งแวดล้อม
๔. เพื่อพัฒนาโครงสร้างพื้นฐานสนับสนุนการท่องเที่ยว การพัฒนาเขตอุตสาหกรรม และการเชื่อมโยงการค้าโลก

๕. เพื่อพัฒนาพื้นที่เศรษฐกิจใหม่ที่ก่อให้เกิดการกระจายกิจกรรมทางเศรษฐกิจและสร้างโอกาสในการสร้างรายได้ให้แก่ชุมชน

เป้าหมาย

๑. อัตราการเจริญเติบโตทางเศรษฐกิจของภาคได้ขยายตัวเพิ่มขึ้น
๒. สัมประสิทธิ์ความไม่เสมอภาค (Gini Coefficient) ในการกระจายรายได้ภาคได้ลดลง

ยุทธศาสตร์การพัฒนา

ยุทธศาสตร์ที่ ๑ พัฒนาการท่องเที่ยวของภาคให้เป็นแหล่งท่องเที่ยวคุณภาพชั้นนำของโลก

แนวทางการพัฒนา

๑. ยกระดับมาตรฐานบริการ และส่งเสริมธุรกิจต่อเนื่องในแหล่งท่องเที่ยวที่มีชื่อเสียงของภาคเช่น ภูเก็ต สมุย พะงัน และหลีเป๊ะ เป็นต้น โดยคำนึงถึงความสามารถในการรองรับของพื้นที่(Carrying Capacity)อย่างยั่งยืนด้วยการพัฒนาระบบบริการพื้นฐานและสิ่งอำนวยความสะดวกที่เพียงพอโดยคำนึงถึงมาตรฐานความสะอาดและปลอดภัยของสถานที่ท่องเที่ยว ยกระดับมาตรฐานบริการการท่องเที่ยวระบบการป้องกันและรักษาความปลอดภัยนักท่องเที่ยวควบคู่กับการส่งเสริมธุรกิจบริการต่อเนื่องกับการท่องเที่ยว อาทิ

ธุรกิจโรงแรม ร้านอาหาร การผลิตและจำหน่ายสินค้าที่ระลึก และธุรกิจบริการด้านการแพทย์เช่น ศูนย์บริการการแพทย์ฉุกเฉิน การแพทย์เฉพาะทาง เป็นต้น รวมทั้งประชาสัมพันธ์การท่องเที่ยวและส่งเสริมการตลาดสำหรับนักท่องเที่ยวต่างชาติระดับบน (High End)

๒. พัฒนาและสนับสนุนรูปแบบการท่องเที่ยวเรือสำราญ และการท่องเที่ยวเชิงอาหารเพื่อการท่องเที่ยวของภาคไปสู่แหล่งท่องเที่ยวชั้นนำระดับโลก โดยการปรับปรุงพิธีตรวจคนเข้าเมืองของผู้โดยสารเรือสำราญ การกำหนดมาตรฐานการรักษาความปลอดภัยและเตรียมความพร้อมรองรับ เหตุฉุกเฉิน และการพัฒนาบุคลากรรองรับธุรกิจเรือสำราญ สนับสนุนธุรกิจที่เกี่ยวข้องเนื่องกับการท่องเที่ยวเรือสำราญและการท่องเที่ยวเชิงอาหาร การเชื่อมโยงกับแหล่งท่องเที่ยวอื่นที่มีศักยภาพ อาทิ การท่องเที่ยวเชิงวัฒนธรรมท้องถิ่น เป็นต้น รวมทั้งประชาสัมพันธ์และการตลาดการท่องเที่ยววัฒนธรรมและอาหาร อาทิ Food Routeและการประชุมสัมมนาด้านอาหาร เป็นต้น

๓. พัฒนาเมืองท่องเที่ยวหลัก (ภูเก็ต) ให้เป็นเมืองอัจฉริยะ (Smart City) และมีระบบขนส่งมวลชน (Monorail) เพื่ออำนวยความสะดวกในการให้บริการนักท่องเที่ยว โดยเร่งรัดพัฒนาระบบขนส่งมวลชน (Monorail) ในจังหวัดภูเก็ต การรักษาสุขภาพแวดล้อมและการใช้พลังงานทดแทนการพัฒนาระบบข้อมูลการแจ้งเตือนแบบ real time อาทิ การจราจร ปริมาณน้ำ การเตือนภัยภัยพิบัติและการบูรณาการเชื่อมโยง CCTV การพัฒนาและเพิ่มประสิทธิภาพระบบการกำจัดขยะและน้ำเสีย

๔. พัฒนาแหล่งท่องเที่ยวบนบกบริเวณตอนในของภาคเชื่อมโยงกับแหล่งท่องเที่ยวทางทะเลที่มีชื่อเสียง อาทิ เขื่อนรัชชประภา จังหวัดสุราษฎร์ธานี และอุทยานแห่งชาติเขาหลวงจังหวัดนครศรีธรรมราชและแหล่งท่องเที่ยวชายหาดให้เป็นแหล่งท่องเที่ยวแห่งใหม่และมีการเชื่อมโยงโครงข่ายท่องเที่ยวกับแหล่งท่องเที่ยวทางทะเลที่มีชื่อเสียงทั้งด้านตะวันตกและตะวันออกของภาค และเขตThe Royal Coast ของภาคกลางโดยการพัฒนาและปรับปรุงระบบสาธารณูปโภคให้เพียงพอ พัฒนาและปรับปรุงเส้นทางเข้าสู่แหล่งท่องเที่ยวให้มีมาตรฐานและเชื่อมโยงกับแหล่งท่องเที่ยวอื่นๆ ส่งเสริมการมีส่วนร่วมขององค์กรปกครองส่วนท้องถิ่นในการดูแลและป้องกันปัญหาสิ่งแวดล้อมในแหล่งท่องเที่ยว สร้าง route เชื่อมโยงการท่องเที่ยวจัด

กิจกรรมส่งเสริมการท่องเที่ยว และการประชาสัมพันธ์แหล่งท่องเที่ยวของภาค

๕. พัฒนารูปแบบการท่องเที่ยวให้มีความหลากหลายเพื่อสร้างมูลค่าเพิ่มให้กับการท่องเที่ยวที่สำคัญของภาค อาทิ ท่องเที่ยวเชิงสุขภาพและสปา (ระนอง กระบี่ สตูล สุราษฎร์ธานี และพัทลุง) ท่องเที่ยวเชิงประวัติศาสตร์และวัฒนธรรม (วัดพระมหาธาตุวรมหาวิหาร จังหวัดนครศรีธรรมราชเมืองเก่า จังหวัดสงขลา และตะกั่วป่า จังหวัดพังงา) และการท่องเที่ยวเชิงอนุรักษ์ (ผลิตภัณฑ์ Satun Geo Park ให้เป็นอุทยานธรณีโลก Global Geo Park) การท่องเที่ยวผจญภัย (พัทลุง นครศรีธรรมราช และสุราษฎร์ธานี) และการท่องเที่ยวเชิงกีฬา โดยการพัฒนาปรับปรุง บุรณะแหล่งท่องเที่ยวและระบบสาธารณูปโภคที่มีมาตรฐานเหมาะสมตามชนิดของแหล่งท่องเที่ยว พัฒนาระบบขนส่งสาธารณะที่มีความปลอดภัยเข้าสู่แหล่งท่องเที่ยว สร้างการมีส่วนร่วมของชุมชนท้องถิ่นและองค์กรปกครองส่วนท้องถิ่นในการบริหารจัดการแหล่งท่องเที่ยว พัฒนาระบบป้องกันและแก้ไขปัญหาสิ่งแวดล้อมในแหล่งท่องเที่ยวประชาสัมพันธ์และการเข้าถึงข้อมูลด้านการท่องเที่ยวผ่านระบบการสื่อสารสาธารณะทั้งในและนอกประเทศ

๖. ส่งเสริมการท่องเที่ยวชุมชนให้มีความเข้มแข็งและสอดคล้องกับศักยภาพของพื้นที่โดยการพัฒนาแหล่งท่องเที่ยวชุมชนที่มีศักยภาพให้มีมาตรฐาน ส่งเสริมให้ชุมชนมีส่วนร่วมในการบริหารจัดการการท่องเที่ยวของชุมชน ยกกระดับการให้บริการด้านการท่องเที่ยวที่มีมาตรฐานของชุมชน สร้างเครือข่ายการท่องเที่ยวชุมชนให้เชื่อมโยงกับผู้ประกอบการท่องเที่ยวรายใหญ่ ตลอดจนสนับสนุนการพัฒนาเพื่อยกระดับคุณภาพสินค้า OTOP และสินค้าที่ระลึกเพื่อสนับสนุนการท่องเที่ยวชุมชน และเพื่อเป็นแหล่งสร้างงานและกระจายรายได้สู่ท้องถิ่นและชุมชน รวมทั้งการประชาสัมพันธ์การท่องเที่ยวชุมชนผ่านช่องทางที่หลากหลายโดยเฉพาะสื่อออนไลน์ (เว็บไซต์และแอปพลิเคชันต่างๆ)

ยุทธศาสตร์ที่ ๒ พัฒนาอุตสาหกรรมแปรรูปยางพาราและปาล์มน้ำมันแห่งใหม่ของประเทศ แนวทางการพัฒนา

๑. พัฒนาเขต อุตสาหกรรมแปรรูปยางพาราขนาดใหญ่-สะเดา ที่ครบวงจรและเป็นมิตรกับ สิ่งแวดล้อม โดยเชื่อมโยงกับการพัฒนาเขตเศรษฐกิจพิเศษชายแดนและนิคมอุตสาหกรรมยาง (Rubber Cityโดยการส่งเสริมการลงทุนอุตสาหกรรมยางพารา การขยายผลงานวิจัยด้านเทคโนโลยีและนวัตกรรมสู่การผลิตผลิตภัณฑ์ยางพาราปลายน้ำที่มีมูลค่าสูง เช่น การใช้ยางพาราเป็นวัตถุดิบสำหรับผลิตภัณฑ์ที่ใช้ในงานวิศวกรรมหรือใช้ในอุตสาหกรรม (แผ่นยางปูพื้น ยางรองหมอนรางรถไฟ และยางรองคอกสะพาน) และวัสดุทางการแพทย์(วัสดุจัดฟัน และสายน้ำเกลือ) ตลอดจนส่งเสริมการผลิตเฟอร์นิเจอร์จากไม้ยางที่มีการออกแบบที่ทันสมัยเพื่อสร้างมูลค่าเพิ่มให้กับอุตสาหกรรมของภาคและเป็นฐานเศรษฐกิจที่สร้างรายได้อย่างยั่งยืน พัฒนาระบบตลาดยางพารา (ตลาดท้องถิ่น ตลาดกลางยางพารา และตลาดซื้อขายล่วงหน้า)ให้มีความเข้มแข็งและมีระบบการบริหารจัดการได้อย่างมีประสิทธิภาพ เพื่อสามารถใช้เป็นตลาดอ้างอิงที่น่าเชื่อถือของผู้ซื้อ-ขายยางพาราของประเทศและตลาดโลก

๒. พัฒนาเขตอุตสาหกรรมโอเลโอเคมีคอลแบบครบวงจรในจังหวัดกระบี่ สุราษฎร์ธานีและชุมพร เพื่อให้เป็นอุตสาหกรรมใหม่ของภาค และสร้างมูลค่าเพิ่มให้กับน้ำมันปาล์ม รวมทั้งส่งเสริมการผลิตและจัดจำหน่ายผลิตภัณฑ์จากอุตสาหกรรมโอเลโอเคมีคอลในตลาดต่างประเทศ และพัฒนาความร่วมมือในการกำหนดมาตรฐานกลาง คุณภาพผลผลิตปาล์มน้ำมันของอาเซียน และกลไกความร่วมมือระหว่างประเทศเพื่อนบ้าน (มาเลเซีย อินโดนีเซีย ไทย) ในฐานะผู้ผลิตน้ำมันปาล์มรายใหญ่ของโลกในการกำหนดมาตรฐานราคาน้ำมันปาล์มเพื่อเพิ่มอำนาจการต่อรองในตลาดโลกและสร้างเสถียรภาพด้านราคา

๓. พัฒนาและสนับสนุนการใช้เทคโนโลยีชีวภาพและนวัตกรรมในการผลิตภาคเกษตรเพื่อเพิ่มประสิทธิภาพการผลิต และพัฒนาคุณภาพผลผลิตให้กับยางพาราและปาล์มน้ำมัน รองรับการพัฒนาอุตสาหกรรมแปรรูปการเกษตรในอนาคต รวมทั้งการแปรรูปผลิตภัณฑ์ใหม่ๆ อาทิ เครื่องสำอาง ยาสมุนไพรเวชสำอางค์ ผลิตภัณฑ์อาหาร เป็นต้น รวมทั้งการประชาสัมพันธ์และทำการตลาดผลิตภัณฑ์ใหม่เพื่อเพิ่มช่องทางในการจำหน่ายยางพาราได้มากขึ้น

ยุทธศาสตร์ที่ ๓ พัฒนาการผลิตสินค้าเกษตรหลักของภาคและสร้างความเข้มแข็งสถาบันเกษตรกรแนวทางการพัฒนา

๑. ยกระดับการผลิตสินค้าเกษตรที่เป็นอัตลักษณ์ที่เหมาะสมกับศักยภาพพื้นที่ของภาคเช่น ข้าว (ข้าวสังข์หยด ข้าวหอมกระดังงา ข้าวเล็บนก) ไม้ผล (กล้วยหอมทอง มะพร้าวทุเรียน มังคุด ส้มโอ) และปศุสัตว์ (โคขุนศรีวิชัย) เพื่อให้เป็นสินค้ามูลค่าสูงและได้มาตรฐานส่งออก โดยการส่งเสริมและสนับสนุนการใช้เทคโนโลยีเข้ามาช่วยในการปรับปรุงการปลูกพืช การบำรุงรักษา การเก็บเกี่ยว และการแปรรูปเพื่อสร้างมูลค่าเพิ่ม รวมทั้งส่งเสริมการทำเกษตรแปลงใหญ่ในพื้นที่ที่เหมาะสม (zoning) ส่งเสริมการประกอบธุรกิจออนไลน์ผ่านเครือข่ายการสื่อสารสาธารณะ และเพิ่มช่องทางตลาดในกลุ่มตลาดเฉพาะ (Niche Market)

๒. ยกระดับอุตสาหกรรมการเพาะเลี้ยงกุ้งและสัตว์น้ำชายฝั่งและการทำอุตสาหกรรมประมงทะเลให้ได้มาตรฐานสากล โดยส่งเสริมให้มีการเพาะเลี้ยงที่เป็นมิตรกับสิ่งแวดล้อมการพัฒนากระบวนการผลิตที่มีประสิทธิภาพและมีการบริหารจัดการที่ได้มาตรฐานสุขอนามัยและเป็นไปตามกฎกติกาสากล การส่งเสริมการจัดระเบียบเรือประมงเข้าสู่ระบบการควบคุมได้อย่างถูกต้องมีมาตรการควบคุมและเฝ้าระวังการประมง IUU ที่มีประสิทธิภาพขึ้นไปจนถึงการพัฒนากระบวนการตรวจสอบย้อนกลับ (Traceability) ของสินค้าประมงรวมทั้งส่งเสริมการแปรรูปผลิตภัณฑ์อาหารทะเลที่หลากหลาย ในพื้นที่จังหวัดสุราษฎร์ธานี นครศรีธรรมราชสงขลา และชุมพร

๓. ส่งเสริมการทำเกษตรแบบผสมผสาน เพื่อสร้างความสามารถในการพึ่งพาตนเองและความมั่นคงทางด้านรายได้ให้กับเกษตรกรรายย่อย สามารถใช้ทรัพยากรและปัจจัยการผลิตอย่างคุ้มค่าโดยเฉพาะการทำเกษตรและเลี้ยงสัตว์ผสมผสานร่วมกับการปลูกยางพาราปาล์มน้ำมันและไม้ผล หรือพื้นที่ปลูกยางพาราและปาล์มน้ำมันที่ไม่เหมาะสมให้ผลผลิตต่ำ ส่งเสริมการปลูกพืชพันธุ์ดี (ไม้ผลและพืชผักรวมทั้งพืชเศรษฐกิจอื่น) ที่คำนึงถึงความสอดคล้องกับความต้องการของตลาด โดยการเพิ่มคุณภาพการเกษตรให้ได้มาตรฐานเกษตรอินทรีย์ พัฒนาแหล่งน้ำเพื่อสนับสนุนการทำเกษตรผสมผสาน

๔. ส่งเสริมให้มีการใช้เทคโนโลยีและนวัตกรรมในการผลิตและบริหารจัดการฟาร์มอย่างเป็นระบบ โดยเฉพาะในกลุ่มเกษตรกรรุ่นใหม่เพื่อพัฒนาไปสู่การเป็นเกษตรกรมืออาชีพ (Smart Farmer) โดยสนับสนุนการรวมกลุ่มเกษตรกร การสร้างและพัฒนาความเข้มแข็งขององค์กร/สถาบันเกษตรกรและพัฒนาเครือข่ายวิสาหกิจชุมชนหรือสหกรณ์การเกษตร ส่งเสริมการใช้เทคโนโลยีและนวัตกรรมในการผลิตและบริหารจัดการฟาร์มอย่างเป็นระบบรวมทั้งสนับสนุนการเข้าถึงแหล่งความรู้และแหล่งเงินทุนที่เป็นธรรมและทั่วถึงยกระดับสินค้าและผู้ประกอบการให้มีความสามารถในการแข่งขัน เชื่อมโยงเครือข่ายในรูปแบบคลัสเตอร์สร้างความเชื่อมโยงธุรกิจชุมชนและ SME ส่งเสริมการพัฒนาธุรกิจ Start up และส่งเสริมการพัฒนาตามแนวทางประชารัฐ

๕. วางระบบป้องกันและแก้ไขปัญหาค่าความเสื่อมโทรมของทรัพยากรธรรมชาติและสิ่งแวดล้อมที่เป็นฐานปัจจัยการผลิตทางการเกษตรของภาค เพื่อรักษาสมดุลของระบบนิเวศให้เกิดความยั่งยืนอาทิ พื้นที่ป่าที่เป็นแหล่งต้นน้ำ ดิน แหล่งน้ำ ชายฝั่ง รวมทั้งพื้นที่ป่าชายเลน ซึ่งเป็นแหล่งที่อยู่อาศัยและอนุบาลสัตว์น้ำวัยอ่อน โดยอาศัยความร่วมมือของชุมชนในการป้องกันอนุรักษ์และฟื้นฟูทรัพยากรธรรมชาติรวมทั้งการวางระบบป้องกันและแก้ไขปัญหาค่าความเสื่อมโทรมในพื้นที่ที่เกิดน้ำท่วมซ้ำซาก อาทิ พัทลุง และนครศรีธรรมราช

ยุทธศาสตร์ที่ ๔ พัฒนาโครงสร้างพื้นฐานสนับสนุนการท่องเที่ยว การพัฒนาเขตอุตสาหกรรมและการเชื่อมโยงการค้าโลก

แนวทางการพัฒนา

๑. พัฒนาโครงข่ายคมนาคมขนส่งเชื่อมโยงการพัฒนาแหล่งท่องเที่ยวชั้นนำแห่งใหม่กับแหล่งท่องเที่ยวที่มีชื่อเสียง โดยพัฒนาถนนเลียชชายฝั่งทะเลอ่าวไทยสายชุมพร-สุราษฎร์ธานี-นครศรีธรรมราช-สงขลา เชื่อมโยงกับสาย The Royal Coast ของภาคกลาง พัฒนาเส้นทางรถไฟเพื่อสนับสนุนการท่องเที่ยวเชื่อมโยงฝั่งอันดามันและอ่าวไทย อาทิ สายท่าขุน-พังงา-พุนพิน-ดอนสัก สายระนอง-ชุมพร และพัฒนาเส้นทางรถไฟเชื่อมโยงพื้นที่ตอนเหนือ-ใต้ของฝั่งอันดามัน และสายระนอง-พังงา-กระบี่-ตรัง ควบคู่กับการพัฒนาเมืองภูเก็ต เมืองหาดใหญ่ รวมทั้งเมืองศูนย์กลางเศรษฐกิจของภาคให้เป็นเมืองน่าอยู่สามารถรองรับการขยายตัวทางเศรษฐกิจและการท่องเที่ยว

๒. พัฒนาและสนับสนุนท่าเรือสำราญในจังหวัดภูเก็ต ให้เป็นท่าเรือหลัก (Homeport) ของโลก รวมทั้งพัฒนาท่าเรือแวะพัก (Port of Call) และท่าเรือมารีนาให้มีมาตรฐานในแหล่งท่องเที่ยวทางทะเลที่มีศักยภาพของภาค (กระบี่ พังงา และสมุย)

๓. พัฒนาระบบโครงสร้างพื้นฐานสนับสนุนการพัฒนาเขตอุตสาหกรรมแปรรูปยางพาราหาดใหญ่-สะเดา โดยเร่งรัดการพัฒนาโครงข่ายรถไฟ อาทิ รถไฟฟ้าหาดใหญ่-ปาดังเบซาร์ รถไฟทางคู่ชุมพร-สุราษฎร์ธานี-หาดใหญ่-สงขลา พัฒนาทางหลวงพิเศษ (Motorway) หาดใหญ่-ด่านพรมแดนสะเดาพัฒนาศูนย์กระจายสินค้าทุ่งสงเป็นศูนย์กลางการเชื่อมโยงการขนส่งระบบราง รวมทั้งพัฒนาเมืองรอบสถานีขนส่งระบบรางในเมืองทุ่งสงและเมืองสะเดา (ปาดังเบซาร์) ตลอดจนพัฒนาท่าเรือสงขลาแห่งที่ ๒ เพื่อรองรับการขนส่งสินค้าเชื่อมโยงกับท่าเรือชายฝั่งและท่าเรือหลักทั้งภายในและต่างประเทศ

๔. พัฒนาโครงสร้างพื้นฐานเชื่อมโยงภาคใต้กับเส้นทางการค้าโลก โดยการพัฒนาและปรับปรุงท่าเรือที่มีอยู่ในปัจจุบันให้สามารถใช้ประโยชน์ได้อย่างเต็มศักยภาพ พัฒนาและปรับปรุงสนามบินนานาชาติและสนามบินภายในประเทศ พัฒนาโครงข่ายรถไฟเชื่อมโยงท่าเรือสงขลา ๒-หาดใหญ่-ปาดังเบซาร์-ปัตเตอร์เวอร์ธ (รัฐปีนัง มาเลเซีย) รวมทั้งพัฒนาโครงข่ายถนนสายหลักเป็น ๔ ช่องจราจร และการพัฒนาโครงข่ายถนนสายรองให้เชื่อมโยงกับถนนสายหลักเพื่อสนับสนุนการขนส่งและกระจายสินค้าจากพื้นที่ตอนในสู่พื้นที่หลักได้อย่างมีประสิทธิภาพ รวมทั้งการพัฒนาระบบส่งน้ำดิบโดยการพัฒนาระบบโครงข่ายท่อส่งน้ำระบบจำหน่ายน้ำ และการเพิ่มประสิทธิภาพระบบส่งน้ำให้เพียงพอเพื่อสนับสนุนปริมาณความต้องการใช้น้ำที่เพิ่มขึ้นและลดผลกระทบจากปัญหาขาดแคลนน้ำในช่วงฤดูแล้ง

ยุทธศาสตร์ที่ ๕ อนุรักษ์ ฟื้นฟู และบริหารจัดการทรัพยากรธรรมชาติและสิ่งแวดล้อมอย่างเป็นระบบ เพื่อเป็นฐานการพัฒนาที่ยั่งยืน
แนวทางการพัฒนา

๑. เพิ่มประสิทธิภาพการจัดการฐานทรัพยากรให้มีความอุดมสมบูรณ์ โดยเฉพาะทรัพยากรดิน น้ำ ป่า ไม้ ประมง และชายฝั่ง เพื่อเป็นปัจจัยการผลิตที่มีประสิทธิภาพ โดยการอนุรักษ์และฟื้นฟู ทรัพยากรโดยอาศัยความร่วมมือของชุมชน ส่งเสริมการปลูกป่าชุมชน ป่าชายเลน การปลูกไม้เศรษฐกิจ การรักษาระบบนิเวศทางทะเล อนุรักษ์ฟื้นฟูสัตว์น้ำบริเวณป่าชายเลน และการป้องกันการกัดเซาะชายฝั่ง โดยใช้เทคโนโลยีและรูปแบบที่เหมาะสมกับแต่ละสภาพพื้นที่ และการจัดระเบียบและกำหนดกิจกรรมทางเศรษฐกิจและสิ่งปลูกสร้างบริเวณพื้นที่ชายฝั่งทะเลเพื่อลดผลกระทบต่อการกัดเซาะบริเวณชายฝั่ง รวมทั้งจัดการฐานข้อมูลเพื่อการวางแผนทางการเกษตรที่เหมาะสม และระบบข้อมูลสารสนเทศเพื่อเฝ้าระวังและ ติดตามสถานการณ์ด้านทรัพยากรธรรมชาติและสิ่งแวดล้อม

๒. วางระบบป้องกันและแก้ไขปัญหาการบริหารจัดการน้ำอย่างเป็นระบบ โดยนำเทคโนโลยีมาใช้ในการจัดทำระบบการจัดการน้ำเชิงลุ่มน้ำที่ทันสมัย จัดทำข้อมูลสารสนเทศด้านน้ำเพื่อแก้ไข ปัญหภัยแล้งและอุทกภัยในพื้นที่ที่เกิดน้ำท่วมซ้ำซาก อาทิ พัทลุง และนครศรีธรรมราชรวมทั้งจัดหาน้ำเพื่อชุมชนชนบทและน้ำเพื่อการบริโภคอุปโภคและการเกษตรที่เพียงพอ ตลอดจนการพัฒนาาระบบสำรองและกักเก็บน้ำ และระบบส่งน้ำดิบ โดยการพัฒนาระบบโครงข่ายท่อส่งน้ำ ระบบจำหน่ายน้ำ และการเพิ่มประสิทธิภาพระบบส่งน้ำให้เพียงพอเพื่อสนับสนุนปริมาณความต้องการใช้น้ำที่เพิ่มขึ้นในเขตเมือง เพื่อการอยู่อาศัย พาณิชยกรรมและบริการ และลดผลกระทบจากปัญหาขาดแคลนน้ำในช่วงฤดูแล้ง

๓. ส่งเสริมการใช้พลังงานทดแทนและเพิ่มประสิทธิภาพการใช้พลังงาน เพื่อสร้างความมั่นคงด้านพลังงาน โดยส่งเสริมการใช้พลังงานจากธรรมชาติ อาทิ ลม แสงแดด ชีวมวล (จากวัสดุ เหลือใช้ทางการเกษตร) และส่งเสริมให้เอกชนเข้ามาร่วมลงทุนในสาขาพลังงาน โดยใช้รูปแบบการร่วมลงทุนระหว่างภาครัฐและเอกชน (Public Private Partnership: PPP) รวมทั้งส่งเสริมให้ภาคประชาชนเข้ามามีส่วนร่วมในการดำเนินงาน และส่งเสริมการใช้เทคโนโลยีการผลิตที่ประหยัดพลังงานให้กับผู้ประกอบการ การให้ความรู้กับประชาชนในการใช้พลังงานอย่างมีประสิทธิภาพ

๔. บริหารจัดการและแก้ไขปัญหาสิ่งแวดล้อมอย่างเป็นระบบ โดยการลงทุนในโครงสร้างพื้นฐานด้านการจัดการมลพิษ อาทิ ระบบรวบรวมและบำบัดน้ำเสีย และระบบกำจัดขยะมูลฝอยที่เหมาะสมการให้ความรู้การจัดการขยะตั้งแต่ต้นทางจนถึงปลายทาง ควบคู่กับการสร้างจิตสำนึกให้กับประชาชนทุกวัยทั้งในและนอกระบบการศึกษา รณรงค์การบริโภคที่เป็นมิตรกับสิ่งแวดล้อมเพื่อลดปริมาณการเกิดของเสียส่งเสริม และเข้มงวดการดำเนินมาตรการ ๓ R (Reduce Reuse Recycle) ทั้งในระดับท้องถิ่น และชุมชนส่งเสริมระบบบริหารจัดการสิ่งแวดล้อมที่ปลายทางอย่างเหมาะสม เช่น การใช้ระบบฝังกลบที่ถูกหลักวิชาการการแปลงขยะเป็นพลังงาน เป็นต้น สนับสนุนการนำเทคโนโลยีมาใช้ในการควบคุมและแก้ไขปัญหา สิ่งแวดล้อมและสนับสนุนท้องถิ่นและชุมชนในการจัดการสิ่งแวดล้อมด้วยมาตรการจูงใจ ทั้งมาตรการทางภาษีและมาตรการสนับสนุนงบประมาณ

ยุทธศาสตร์ที่ ๖ พัฒนาพื้นที่ระเบียงเศรษฐกิจภาคใต้อย่างยั่งยืน

แนวทางการพัฒนา

๑. พัฒนาประตูการค้าฝั่งตะวันตก (Western Gateway) โดยการเพิ่มประสิทธิภาพโครงสร้างพื้นฐานการขนส่งและระบบโลจิสติกส์ที่มีในปัจจุบันและพัฒนาเพิ่มเติมเพื่อเชื่อมโยงฝั่งอ่าวไทยฝั่งอันดามันประเทศแถบเอเชียใต้ให้สามารถเดินทางและขนส่งสินค้าผ่านเส้นทางประตูเศรษฐกิจ ด้านตะวันตกของประเทศไทยได้อย่างต่อเนื่องไร้รอยต่อ ส่งเสริมระบบการขนส่งและโลจิสติกส์ให้ได้มาตรฐานสากล และศึกษาความเชื่อมโยงทางเศรษฐกิจทั้งด้านการผลิต การค้า การลงทุน โดยให้ความสำคัญกับการพัฒนาท่าเรือจังหวัดระนอง และการเชื่อมโยงเส้นทางรถไฟระหว่างชุมพร-ระนอง ที่จะสนับสนุนให้เกิดการใช้ประโยชน์จากท่าเรือระนองให้เป็น Western Gateway

๒. พัฒนาประตูสู่การท่องเที่ยวอ่าวไทยและอันดามัน (Royal Coast & Andaman Route) โดยพัฒนาการท่องเที่ยวเชื่อมโยงฝั่งอ่าวไทยและอันดามันตามแนวประจวบคีรีขันธ์-ชุมพร-ระนอง-เมียนมาควบคู่กับการพัฒนาเส้นทางท่องเที่ยวและสนับสนุนกิจกรรมกระตุ้นการท่องเที่ยวเชื่อมโยง ทั้งสองฝั่งทะเลรวมทั้งการพัฒนาโครงข่ายคมนาคมทั้งทางบกและทางอากาศ และสิ่งอำนวยความสะดวกด้านการท่องเที่ยวมุ่งเน้นรูปแบบการท่องเที่ยวเชิงนิเวศที่มีคุณภาพและมาตรฐานเชื่อมโยงแหล่งท่องเที่ยวชายฝั่งทะเลของจังหวัดชุมพรกับ Royal Coast และเชื่อมโยงเส้นทางท่องเที่ยวสู่แหล่งน้ำแร่และเกาะต่าง ๆ ของจังหวัดระนองและประเทศเมียนมา

๓. พัฒนาอุตสาหกรรมฐานชีวภาพและการแปรรูปการเกษตรมูลค่าสูง (Bio-Based & Processed Agricultural Products) โดยสนับสนุนการนำเทคโนโลยีสมัยใหม่มาใช้ในการผลิต ส่งเสริมการวิจัย และพัฒนาเพื่อสร้างมูลค่าเพิ่มให้กับสินค้าทางการเกษตร โดยเน้นการวิจัยและพัฒนาเพื่อต่อยอดจากการผลิตน้ำมันปาล์มในจังหวัดสุราษฎร์ธานี นครศรีธรรมราช และจังหวัดใกล้เคียง (กระบี่ และชุมพร) ไปสู่ผลิตภัณฑ์ที่มีมูลค่าสูงขึ้น อาทิ Phase Change Material (PCM) และ Nutritional Foods พัฒนาต่อยอดอุตสาหกรรมยางพาราและการแปรรูปอาหาร และพืชเศรษฐกิจสำคัญอื่นๆ ผ่านการสร้างร่วมมือระหว่างภาคเอกชนและสถาบันศึกษากำหนดเขตพื้นที่และสิทธิประโยชน์สำหรับการพัฒนาอุตสาหกรรมฐานชีวภาพที่ชัดเจน เพื่อดึงดูดการลงทุนของภาคเอกชน ส่งเสริมการพัฒนาบุคลากรด้านวิทยาศาสตร์และเทคโนโลยี

๔. การอนุรักษ์ทรัพยากรธรรมชาติ การส่งเสริมวัฒนธรรม และการพัฒนาเมืองน่าอยู่ (Green Culture & Livable Cities) ในพื้นที่จังหวัดชุมพร ระนอง สุราษฎร์ธานี และนครศรีธรรมราช โดยเน้นกรอบการเป็นเมืองที่มีความน่าอยู่สำหรับคนทุกกลุ่ม และยังคงรักษาอัตลักษณ์ของพื้นที่ รวมทั้งอนุรักษ์และฟื้นฟูทรัพยากรธรรมชาติทางทะเล ป่าไม้ และป่าชายเลน เพื่อให้เกิดการพัฒนาที่ยั่งยืน อนุรักษ์และส่งเสริมวัฒนธรรมและภูมิปัญญาท้องถิ่น เพิ่มบทบาทการมีส่วนร่วมของชุมชนในการบริหารจัดการและพัฒนาแหล่งการเรียนรู้และ การท่องเที่ยววิถีชุมชน และพัฒนาเมืองน่าอยู่สำหรับคนทุกกลุ่มในสังคม และเอื้อต่อการขยายตัวทางเศรษฐกิจและสังคม โดยกำหนดการพัฒนาเมืองระนองให้เป็น Smart Living City ที่มีการวางผังเมือง และระบบสาธารณสุขปลอดภัยที่ทันสมัย

๓.๒ แผนพัฒนากลุ่มจังหวัดภาคใต้ฝั่งอ่าวไทย พ.ศ. ๒๕๖๖ – ๒๕๗๐

เป้าหมายการพัฒนาของกลุ่จังหวัดภาคใต้ฝั่งอ่าวไทย

“พัฒนาการท่องเที่ยว การเกษตร อุตสาหกรรมชีวภาพ สู่ผลิตภัณฑ์และบริการที่มีคุณภาพ และมูลค่าสูงอย่างยั่งยืน”

๓.๒.๑ ประเด็นการพัฒนาของกลุ่จังหวัด

๑) ประเด็นการพัฒนาที่ ๑ การพัฒนาด้านการเกษตร (ด้านพืช ประมง ปศุสัตว์ สมุนไพร และไม้เศรษฐกิจ)

๒) ประเด็นการพัฒนาที่ ๒ การพัฒนาด้านการท่องเที่ยว

๓) ประเด็นการพัฒนาที่ ๓ การพัฒนาด้านอุตสาหกรรม การค้า การลงทุน และการค้าระหว่างประเทศ

๔) ประเด็นการพัฒนาที่ ๔ การพัฒนาโครงสร้างพื้นฐาน การขนส่ง โลจิสติกส์ เครือข่ายการสื่อสารและ พลังงาน

๕) ประเด็นการพัฒนาที่ ๕ การพัฒนาด้านสังคมและสิ่งแวดล้อม

๓.๒.๒ ตัวชี้วัดความสำเร็จตามเป้าหมายพัฒนากลุ่จังหวัด

ประเด็นการพัฒนาที่ ๑ ด้านการเกษตร (พืช ประมง ปศุสัตว์ สมุนไพร และไม้เศรษฐกิจ)

ตัวชี้วัดและค่าเป้าหมาย

- มีนวัตกรรมจากภาคการเกษตร เพิ่มขึ้น ๑๐ รายการ
- รายได้ของเกษตรกรที่ได้รับการพัฒนาภายใต้โครงการของกลุ่จังหวัดเพิ่มขึ้น ร้อยละ ๕ ต่อปี

ประเด็นการพัฒนาที่ ๒ ด้านการท่องเที่ยว

ตัวชี้วัดและค่าเป้าหมาย

- ภาคธุรกิจที่เกี่ยวข้องกับกิจกรรมการท่องเที่ยวของกลุ่จังหวัดมีรายได้ เพิ่มขึ้นร้อยละ ๕ ต่อปี

ประเด็นการพัฒนาที่ ๓ ด้านอุตสาหกรรม การค้า การลงทุน และการค้าระหว่างประเทศ

ตัวชี้วัดและค่าเป้าหมาย

- ภาคธุรกิจที่ได้รับผลกระทบโดยตรง โดยอ้อมจากโครงการกลุ่จังหวัดมีรายได้เพิ่มขึ้น ร้อยละ ๕

ต่อปี

ประเด็นการพัฒนาที่ ๔ โครงสร้างพื้นฐาน การขนส่ง โลจิสติกส์ เครือข่ายการสื่อสาร และพลังงาน

ตัวชี้วัดและค่าเป้าหมาย

- มีการสร้าง หรือพัฒนาโครงข่ายคมนาคมเชื่อมโยงจังหวัดในกลุ่จังหวัดไม่น้อยกว่า ๑ โครงข่าย ต่อปี

ประเด็นการพัฒนาที่ ๕ ด้านสังคมและสิ่งแวดล้อม

ตัวชี้วัดและค่าเป้าหมาย

- มีโครงการแก้ไขปัญหาด้านสังคม และสิ่งแวดล้อมของกลุ่จังหวัด ไม่น้อยกว่า ๕ โครงการ ต่อปี

๓.๓ ยุทธศาสตร์การพัฒนาขององค์กรปกครองส่วนท้องถิ่นในเขตจังหวัดชุมพร

แผนพัฒนาจังหวัด

วิสัยทัศน์

“ชุมพรเมืองน่าอยู่ เศรษฐกิจดีและมีคุณภาพ มุ่งสู่การพัฒนาที่ยั่งยืน”

ประเด็นการพัฒนาของจังหวัด

ประเด็นการพัฒนาที่ ๑ การเสริมสร้างเศรษฐกิจของจังหวัดให้เติบโตอย่างต่อเนื่อง มั่นคงจากฐาน
การเกษตรการค้า การบริการ และการพัฒนาเศรษฐกิจฐานรากที่เข้มแข็ง

วัตถุประสงค์

๑. เพื่อเพิ่มประสิทธิภาพการผลิตสินค้าเกษตรคุณภาพ มูลค่าสูง และสร้างขีดความสามารถในการ
แข่งขัน

๒. เพื่อประยุกต์ใช้เทคโนโลยีต่างๆเพื่อพัฒนาการผลิต แปรรูป และการตลาดสินค้าเกษตร และ
อุตสาหกรรมต่อเนื่องจากภาคการเกษตรให้แข่งขันได้

๓. เพื่อเสริมสร้างความมั่นคงของระบบเศรษฐกิจฐานราก สร้างงาน อาชีพแก่ชุมชน ประชาชน

๔. เพื่อส่งเสริมการพัฒนาผู้ประกอบการขนาดกลางและขนาดย่อม ผู้ประกอบการใหม่ และการ
พัฒนาการค้า การลงทุนในจังหวัดให้เติบโตอย่างต่อเนื่อง

แนวทางการพัฒนา

๑. พัฒนาและเพิ่มประสิทธิภาพการผลิต แปรรูปจากฐานการเกษตรเดิม และสร้างใหม่สู่การบริหาร
จัดการตลาดสินค้าเกษตรแบบครบวงจร

๒. ส่งเสริมสนับสนุนการพัฒนาการเกษตรมูลค่าสูงเพื่อการส่งออก แข่งขันได้ด้วยเทคโนโลยีการเกษตร
ทันสมัย

๓. เสริมสร้างขีดความสามารถของชุมชนในการพัฒนาเศรษฐกิจฐานรากให้มั่นคงและเป็นห่วงโซ่คุณค่า
ทางเศรษฐกิจที่เข้มแข็ง

๔. ยกระดับผู้ประกอบการใหม่ ผู้ประกอบการในวิสาหกิจขนาดกลางและขนาดย่อม รองรับการเติบโต
ของเศรษฐกิจแห่งอนาคต

๕. เชื่อมโยงการค้า การลงทุน การพัฒนาการบริการ และการสร้างสรรค์เศรษฐกิจรองรับเศรษฐกิจและ
สังคมแห่งอนาคต

ประเด็นการพัฒนาที่ ๒ การยกระดับอุตสาหกรรมการท่องเที่ยว เพื่อเป็นแหล่งท่องเที่ยวชั้นนำและเชื่อมโยงการท่องเที่ยวฝั่งอ่าวไทย อันดามัน อาเซียน และนานาชาติ

วัตถุประสงค์

๑. เพื่อพัฒนาการท่องเที่ยวอย่างครบวงจร เพื่อรองรับการท่องเที่ยวระดับนานาชาติ
๒. เพื่อเสริมสร้างขีดความสามารถของบุคลากร ผู้ประกอบการการท่องเที่ยว รองรับการท่องเที่ยวมาตรฐานและแข่งขันได้
๓. เพื่อเสริมสร้างความพร้อมของอุตสาหกรรมการท่องเที่ยวเชิงนิเวศให้เติบโตอย่างยั่งยืนเพื่อสร้างโอกาสงาน อาชีพแก่ชุมชนจากการท่องเที่ยวชุมชน

แนวทางการพัฒนา

๑. พัฒนาระบบการบริการการท่องเที่ยว บุคลากรการท่องเที่ยว และยกระดับผู้ประกอบการใหม่ ผู้ประกอบการในวิสาหกิจขนาดกลางและขนาดย่อม รองรับการเติบโตของเศรษฐกิจการท่องเที่ยวคุณภาพ
 ๒. ปรับปรุง พัฒนา แหล่งท่องเที่ยว สิ่งอำนวยความสะดวกทางการท่องเที่ยวที่มีมาตรฐาน และสร้างใหม่ซึ่งสิ่งจูงใจทางการท่องเที่ยว
 ๓. ส่งเสริมการพัฒนาสิ่งอำนวยความสะดวกทางการท่องเที่ยวที่เป็นมิตรกับสิ่งแวดล้อม มีความปลอดภัย สร้างความเชื่อมั่นแก่นักท่องเที่ยว
 ๔. ส่งเสริมการพัฒนาการท่องเที่ยวชุมชนให้มีความเข้มแข็ง เป็นฐานการสร้างงานอาชีพแก่ชุมชน
 ๕. ส่งเสริมการพัฒนาการท่องเที่ยวมูลค่าสูงรองรับการท่องเที่ยวนานาชาติ และผู้มีกำลังซื้อภายในประเทศ
 ๖. ส่งเสริมการพัฒนาการกีฬาเพื่อการท่องเที่ยว และการประชาสัมพันธ์การท่องเที่ยวหลากหลายมิติ
- ทันสมัย เข้าถึงกลุ่มเป้าหมาย

ประเด็นการพัฒนาที่ ๓ การพัฒนาเมืองที่น่าอยู่ และพัฒนาโครงสร้างพื้นฐาน คมนาคม โลจิสติกส์ที่สะดวก ปลอดภัย ได้มาตรฐานและเชื่อมโยงเป็นโครงข่ายคมนาคมที่มีประสิทธิภาพ

วัตถุประสงค์

๑. เพื่อพัฒนาโครงสร้างพื้นฐานการคมนาคม เพื่อสนับสนุนการพัฒนาด้านเศรษฐกิจ และสังคมของจังหวัด
๒. เพื่อสร้างและพัฒนาเมืองที่น่าอยู่เอื้อต่อการมีคุณภาพชีวิตที่ดี
๓. เพื่อพัฒนาระบบขนส่ง และโลจิสติกส์ รองรับการท่องเที่ยว ดารเกษตร และการเชื่อมโยงภาคใต้

แนวทางการพัฒนา

๑. พัฒนาปรับปรุงโครงสร้างพื้นฐาน และการคมนาคมทางบก ทางรางที่ได้มาตรฐาน ทันสมัย รองรับ การขยายตัวของ การคมนาคม การท่องเที่ยว การเกษตร และการลดความเหลื่อมล้ำ
๒. ปรับปรุง พัฒนาโครงสร้างพื้นฐาน และภาคคมนาคมทางน้ำ ทางอากาศที่ได้มาตรฐาน ปลอดภัยเป็นมิตร กับสิ่งแวดล้อม รองรับการท่องเที่ยวคุณภาพและการเติบโตทางเศรษฐกิจ
๓. พัฒนาระบบสาธารณูปโภคที่มีคุณภาพ ลดความเหลื่อมล้ำ สร้างคุณภาพชีวิตและโอกาสทางเศรษฐกิจ ชุมชน
๔. การพัฒนาโครงสร้างพื้นฐานการบริการสาธารณะ และการบริหารจัดการด้านโลจิสติกส์รองรับการเป็น ประตูสู่ภาคใต้และการเชื่อมโยงอ่าวไทยอันดามัน
๕. ส่งเสริมการสร้างเมืองที่น่าอยู่ ทันสมัย และเอื้อต่อการมีคุณภาพชีวิตที่ดีของคนทุกระดับ

ประเด็นการพัฒนาที่ ๔ การสร้างคุณภาพ การพัฒนาสังคมแห่งความสันติสุข ปลอดภัยและการพัฒนาชุมชน ให้มีความมั่นคงตามหลักปรัชญาของเศรษฐกิจพอเพียง

วัตถุประสงค์

๑. เพื่อพัฒนาคนให้มีคุณภาพชีวิตที่ดี มีการศึกษาดี รองรับการเปลี่ยนแปลงแห่งทศวรรษที่ ๒๑
๒. เพื่อเสริมสร้างความพร้อมสู่สังคมผู้สูงอายุ และระบบสวัสดิการสังคมในการพึ่งตนเองของชุมชน
๓. เพื่อเสริมสร้างความรอบรู้ทางสุขภาพ และการพึ่งตนเองทางสุขภาพของประชาชน และยกระดับการบริการทางการแพทย์รองรับวิกฤติสุขภาพ และการจัดบริการเพื่อเติบโตทางเศรษฐกิจและสังคมของจังหวัด
๔. เพื่อสร้างสรรค์ชุมชนแห่งความผาสุก มีความปลอดภัยในชีวิตและทรัพย์สิน

แนวทางการพัฒนา

๑. ส่งเสริมการดำเนินชีวิตของประชาชนในชุมชนตามหลักศาสนา และแนวทางปรัชญาของเศรษฐกิจพอเพียง
๒. พัฒนาศักยภาพและคุณภาพคนสู่สังคมแห่งการเรียนรู้ตลอดชีวิต ทันทการเปลี่ยนแปลงใน ศตวรรษที่ ๒๑
๓. เตรียมพร้อมสู่สังคมผู้สูงอายุ เสริมสร้างโอกาสทางสังคม ลดความเหลื่อมล้ำทางสังคม และสร้างสังคมแห่งการเกื้อกูลแบ่งปัน
๔. เสริมสร้างความรอบรู้ทางสุขภาพ เพื่อการพึ่งตนเองทางสุขภาพในเบื้องต้นของประชาชน ชุชน
๕. เสริมสร้างขีดความสามารถทางการแพทย์ เพื่อการรับมือกับโรคอุบัติใหม่ และการเจ็บป่วย ป่วยตามในโรคสำคัญของจังหวัด
๖. เสริมสร้างความพร้อมของชุมชนในการจัดการตนเองให้มีความเรียบร้อย ปลอดภัย และสันติสุข
๗. สร้างสังคมแห่งความปลอดภัยในชีวิตและทรัพย์สินด้วยกลไกทางกฎหมาย การมีส่วนร่วม และการใช้เทคโนโลยี
๘. พัฒนาคุณภาพบุคลากรรัฐ และการบริการของรัฐให้ทันสมัยเข้าถึงประชาชนอย่างทั่วถึง สะดวกรวดเร็ว และมีธรรมาภิบาล

ประเด็นการพัฒนาที่ ๕ การบริหารจัดการทรัพยากรธรรมชาติอย่างสมดุล รองรับการเติบโตของคุณภาพชีวิตที่เป็นมิตรกับสิ่งแวดล้อมอย่างยั่งยืน

วัตถุประสงค์

๑. เพื่อบริหารจัดการทรัพยากรธรรมชาติ สิ่งแวดล้อมและสาธารณสุขโดยกระบวนการมีส่วนร่วม
๒. เพื่อสร้างความสมดุลทางธรรมชาติของระบบนิเวศป่า และระบบนิเวศทางทะเล รองรับการท่องเที่ยว การเกษตร และการพัฒนาคุณภาพชีวิตที่ยั่งยืน

๓. เพื่อเสริมสร้างความมั่นคงทางพลังงาน การลดต้นทุนทางพลังงาน และความเหลื่อมล้ำ

แนวทางการพัฒนา

๑. พัฒนาศักยภาพองค์กรชุมชนร่วมกับภาครัฐในการบริหารจัดการทรัพยากรธรรมชาติสิ่งแวดล้อม ตลอดจนสร้างเครือข่ายอนุรักษ์ พื้นฟูทรัพยากรธรรมชาติและสิ่งแวดล้อม

๒. ป้องกัน สงวน อนุรักษ์ และฟื้นฟูทรัพยากรธรรมชาติให้มีการใช้ประโยชน์อย่างสมดุล

๓. พัฒนาระบบการจัดการขยะ มลพิษ และการพัฒนาอนามัยสิ่งแวดล้อมรองรับการท่องเที่ยวและการพัฒนาเมือง

๔. เสริมสร้างขีดความสามารถของชุมชนในการจัดการตนเองจากสาธารณสุข และการใช้เทคโนโลยีเพื่อลดความเสียหายจากภัยพิบัติทางธรรมชาติ และสาธารณสุข

๕. ส่งเสริมการใช้พลังงานทดแทนและพลังงานทางเลือก ลดต้นทุน และการพัฒนาคุณภาพชีวิตที่เป็นมิตรกับสิ่งแวดล้อม

๖. ส่งเสริมสนับสนุนการพัฒนาจังหวัดชุมพรสู่ต้นแบบเมืองการพัฒนาที่ยั่งยืนเป็นมิตรกับสิ่งแวดล้อม (BCG Model)

๓.๔ ยุทธศาสตร์ในเขตขององค์กรปกครองส่วนท้องถิ่น

วิสัยทัศน์

“องค์กรคุณภาพ การศึกษาเด่น เป็นเมืองน่าอยู่ สู่สังคมเป็นสุข”

๑. ยุทธศาสตร์การพัฒนาด้านโครงสร้างพื้นฐาน

เป้าประสงค์

๑. มีการคมนาคมที่สะดวกได้มาตรฐานเหมาะสมกับการใช้งาน

๒. มีระบบสาธารณูปโภคและสาธารณูปการที่ได้มาตรฐาน

๓. มีระบบการผังเมือง และการควบคุมอาคารที่ทันสมัย

กลยุทธ์

๑. พัฒนาโครงสร้างพื้นฐาน

๒. พัฒนาสาธารณูปโภคและสาธารณูปการ

๓. พัฒนาการผังเมืองและการควบคุมอาคาร

๒. ยุทธศาสตร์การพัฒนาด้านการส่งเสริมคุณภาพชีวิต

เป้าประสงค์

๑. ประชาชนเข้าถึงระบบการศึกษาที่ดี ที่คุณภาพ
๒. ประชาชนมีสุขภาวะอนามัยที่ดี
๓. สังคมมีความเข้มแข็ง
๔. ผู้ด้อยโอกาสทางสังคมได้รับการสงเคราะห์
๕. ประชาชนมีคุณภาพชีวิตที่ดี
๖. มีครุภัณฑ์ทางการแพทย์ที่เพียงพอ

กลยุทธ์

๑. ส่งเสริมและการจัดการศึกษาในระบบ นอกกระบบและการศึกษาตามอัธยาศัยให้มีคุณภาพ
 ๒. ส่งเสริมและสนับสนุนการออกกำลังกาย
 ๓. ส่งเสริมและพัฒนาการดำรงชีวิตตามหลักปรัชญาเศรษฐกิจพอเพียง
 ๔. สงเคราะห์และพัฒนาคุณภาพชีวิต เด็ก สตรี ผู้สูงอายุ ผู้ด้อยโอกาสทางสังคมให้พึ่งพาตนเองได้
 ๕. พัฒนาคุณภาพชีวิตให้ประชาชนพึ่งพาตนเองได้
 ๖. สนับสนุนพัสดุ ครุภัณฑ์ด้านการสาธารณสุข
๓. ยุทธศาสตร์การพัฒนาด้านการจัดระเบียบชุมชน/สังคม และการรักษาความสงบเรียบร้อย

เป้าประสงค์

๑. ประชาชนได้รับความปลอดภัยในชีวิตและทรัพย์สิน
๒. ประชาชนได้รับความช่วยเหลือเมื่อเกิดเหตุ
๓. ยาเสพติด อบายมุข และปัญหาแรงงานต่างด้าวได้รับการแก้ไข
๔. ลดปัญหาความเดือดร้อนของประชาชน

กลยุทธ์

๑. การรักษาความสงบเรียบร้อยเพื่อความปลอดภัยในชีวิตและทรัพย์สินของประชาชน
 ๒. ป้องกันและบรรเทาสาธารณภัย
 ๓. ป้องกันและแก้ไขปัญหา ยาเสพติด อบายมุข สื่อด้านอิเล็กทรอนิกส์ และปัญหาแรงงานต่างด้าว
 ๔. แก้ไขปัญหาความเดือดร้อนของประชาชน
๔. ยุทธศาสตร์การพัฒนาด้านการวางแผน การส่งเสริมการลงทุน พาณิชยกรรม และการท่องเที่ยว

เป้าประสงค์

๑. การท่องเที่ยวจังหวัดชุมพรได้รับการพัฒนาและยกระดับให้ได้มาตรฐาน
๒. มีสถานที่ท่องเที่ยวที่ทันสมัยและสวยงาม
๓. บุคลากรด้านการท่องเที่ยวได้รับการพัฒนา
๔. ภาคการเกษตรได้รับการส่งเสริมและการจัดการความรู้
๕. ปัญหาในการประกอบอาชีพของประชาชนได้รับการแก้ไข

กลยุทธ์

๑. ส่งเสริม ประชาสัมพันธ์ จัดกิจกรรมเพื่อยกระดับมาตรฐานด้านการท่องเที่ยว และพัฒนาการท่องเที่ยว วิถีชีวิต และอัตลักษณ์ของคนในชุมชน
๒. พัฒนาและปรับปรุงสถานที่ท่องเที่ยว
๓. พัฒนาบุคลากรด้านการท่องเที่ยว ส่งเสริมและสนับสนุนการจัดกิจกรรมการท่องเที่ยว
๓. ส่งเสริมการเกษตรและการพัฒนาเกษตรกร
๔. แก้ไขปัญหาในการประกอบอาชีพ
๕. ยุทธศาสตร์การพัฒนาด้านการบริหารจัดการ และการอนุรักษ์ทรัพยากรธรรมชาติและ

สิ่งแวดล้อม

เป้าประสงค์

๑. ทรัพยากรธรรมชาติและสิ่งแวดล้อมได้รับการอนุรักษ์และฟื้นฟูอย่างยั่งยืน
๒. ประชาชนมีจิตสำนึกในการจัดการขยะ
๓. ลดปริมาณขยะและกำจัดขยะชุมชนให้ถูกหลักวิชาการ
๔. ประชาชนมีการใช้พลังงานทดแทนที่เป็นมิตรกับสิ่งแวดล้อม

กลยุทธ์

๑. อนุรักษ์ ฟื้นฟู และบริหารจัดการทรัพยากรธรรมชาติและสิ่งแวดล้อม
๒. สร้างจิตสำนึกในการจัดการขยะ
๓. ส่งเสริมการลดปริมาณขยะให้ถูกหลักวิชาการ
๔. ส่งเสริมและสนับสนุนการใช้พลังงานทดแทนเพื่อชุมชน
๖. ยุทธศาสตร์การพัฒนาด้านส่งเสริมศิลปะ วัฒนธรรม จารีตประเพณีและภูมิปัญญาท้องถิ่น

เป้าประสงค์

๑. ประชาชนมีส่วนร่วมในการทำนุบำรุงศาสนา ส่งเสริมอนุรักษ์ศิลปวัฒนธรรม

จารีตประเพณี และภูมิปัญญาท้องถิ่น

๒. ศาสนา ศิลปวัฒนธรรม ประเพณี ภูมิปัญญาท้องถิ่น และปราชญ์ชาวบ้านได้รับการฟื้นฟูและสืบสาน

กลยุทธ์

๑. ทำนุบำรุง ส่งเสริมกิจกรรมทางด้านศาสนา อนุรักษ์ศิลปวัฒนธรรม ประเพณี จารีตประเพณีและภูมิปัญญาท้องถิ่น
๒. อนุรักษ์ฟื้นฟู และสืบสานศาสนา ศิลปวัฒนธรรม ประเพณี ภูมิปัญญาท้องถิ่นและปราชญ์ชาวบ้าน
๗. ยุทธศาสตร์การพัฒนาด้านการบริหารจัดการ การสร้างธรรมาภิบาล และการบริหารกิจการ

บ้านเมืองที่คู่เมืองชุมพรอัคริยะ

เป้าประสงค์

๑. บริหารจัดการองค์กรให้ได้มาตรฐานตามหลักธรรมาภิบาล
๒. การปกครองระบบประชาธิปไตยได้รับการส่งเสริม
๓. สถาบันหลักของชาติ และผู้ทำประโยชน์แก่บ้านเมืองได้รับการเทิดทูน
๔. ระบบประชาธิปไตยได้รับการพัฒนา การเมือง การปกครองมีเสถียรภาพ

๗. การบริหารจัดการขององค์การบริหารส่วนตำบลมีความโปร่งใส ประชาชนมีส่วนร่วม ตรวจสอบได้ตามหลักธรรมาภิบาล

๘. ประชาชนมีรายได้เพิ่ม การเกษตร/ผลิตผลมีคุณภาพภายใต้ระบบเศรษฐกิจแบบพอเพียง
ตัวชี้วัด

๑. จำนวนถนน,ท่อระบายน้ำ, คูระบายน้ำ, แนวเขตไฟฟ้า
๒. จำนวนกิจกรรม/โครงการด้านส่งเสริมคุณภาพชีวิต
๓. จำนวนกิจกรรม/โครงการด้านการจัดระเบียบชุมชน/สังคม และการรักษาความสงบเรียบร้อย
๔. จำนวนกิจกรรม/โครงการด้านการท่องเที่ยว
๕. จำนวนกิจกรรม/โครงการด้านการอนุรักษ์ทรัพยากรธรรมชาติและสิ่งแวดล้อม
๖. จำนวนกิจกรรม/โครงการด้านศาสนางานประเพณีและภูมิปัญญาท้องถิ่น
๗. จำนวนกิจกรรม/โครงการป้องกันแก้ไขปัญหายาเสพติด และป้องกันปราบปรามการทุจริต

คำเป้าหมาย

๑. ด้านการพัฒนาาระบบโครงสร้างพื้นฐาน มีระบบโครงสร้างพื้นฐานที่ดีขึ้น มีระบบสาธารณูปโภคและสาธารณูปการที่ได้มาตรฐานและเพียงพอต่อความต้องการของประชาชน

๒. ด้านพัฒนาทรัพยากรมนุษย์และสังคม ประชาชนในตำบลมีคุณภาพชีวิตที่ดีและยั่งยืน ประชาชนทุกกลุ่มวัยได้รับการดูแลอย่างทั่วถึง ทั้งด้านการศึกษา ด้านสวัสดิการสังคมอย่างเท่าเทียม

๓. ด้านการเมือง การบริหาร เมืองค์กรที่การบริหารจัดการที่ดีมีประสิทธิภาพและประชาชนมีส่วนร่วมในการพัฒนาท้องถิ่น ประชาชนได้รับความปลอดภัยในชีวิตและทรัพย์สิน

๔. ด้านการวางแผนการส่งเสริมการลงทุนพาณิชย์ยกรรมและการท่องเที่ยว ระบบนิเวศน์ในตำบล มีระบบการจัดการที่ดีประชาชนและนักท่องเที่ยวมีความปลอดภัยในชีวิตและทรัพย์สินด้วยความร่วมมือระหว่างภาครัฐและภาคประชาชน

๕. ด้านสิ่งแวดล้อม ประชาชนได้รับการดูแลอย่างทั่วถึง และสร้างจิตสำนึกให้กับประชาชนในการดูแลทรัพยากรธรรมชาติและสิ่งแวดล้อม ทรัพยากรธรรมชาติและสิ่งแวดล้อมมีความอุดมสมบูรณ์มากขึ้น

๖. ด้านศาสนา ประเพณีวัฒนธรรมและภูมิปัญญาท้องถิ่น ประชาชนในตำบลมีการสืบทอดภูมิปัญญาท้องถิ่น อนุรักษ์ขนบธรรมเนียม จารีตประเพณี และรักษาอัตลักษณ์ของท้องถิ่น

๗. ด้านนโยบายสำคัญของรัฐบาล สนองนโยบายจากหน่วยงานราชการ และเพิ่มประสิทธิภาพการให้บริการประชาชนในพื้นที่ และการที่ประชาชนห่างไกลยาเสพติด

กลยุทธ์

๑. ด้านการพัฒนาาระบบโครงสร้างพื้นฐาน พัฒนาโครงสร้างพื้นฐาน ลงทะเบียนทางหลวงท้องถิ่น ถนนที่อปท.ควรดำเนินการ และการบริหารจัดการน้ำอย่างมีระบบแบบบูรณาการ เพื่อแก้ไขปัญหาอุทกภัยและภัยแล้ง เพื่อวางแผนป้องกันต่อไป

๒. ด้านพัฒนาทรัพยากรมนุษย์และสังคม พัฒนาและส่งเสริมอาชีพ กลุ่มเกษตรกร ตามแนวทางเศรษฐกิจพอเพียง ,พัฒนาและส่งเสริมการศึกษาให้กับประชาชนทั้งในและนอกระบบ, พัฒนาและส่งเสริมการสาธารณสุข การส่งเสริมสุขภาพพลานามัยของประชาชน และสวัสดิการทางสังคมและพัฒนาคุณภาพชีวิต

๓. ด้านการเมือง การบริหาร พัฒนาคนให้มีคุณภาพควบคู่การพัฒนาสังคมให้น่าอยู่ สร้างความปลอดภัยในชีวิตและทรัพย์สิน และปรับปรุงการให้บริการพร้อมพัฒนาศักยภาพบุคลากรส่งเสริมการมีส่วนร่วมบริหารจัดการด้วยความโปร่งใสและเป็นธรรม

๔. ด้านการวางแผนการส่งเสริมการลงทุนพาณิชย์กรรมและการท่องเที่ยว ส่งเสริมการลงทุน เพิ่มมูลค่าผลิตภัณฑ์ ตามหลักปรัชญาเศรษฐกิจพอเพียง ส่งเสริมทางการเกษตร ให้ความรู้ทางวิชาการ ส่งเสริมการพาณิชย์กรรม และส่งเสริมการท่องเที่ยวที่ไม่ก่อผลกระทบต่อสภาพแวดล้อมและวิถีชีวิตชุมชน

๕. ด้านสิ่งแวดล้อม อนุรักษ์ทรัพยากรธรรมชาติและสิ่งแวดล้อม คุ้มครองดูแลบำรุงรักษาป่ารวมทั้งการจัดการขยะมูลฝอย

๖. ด้านศาสนา ประเพณีวัฒนธรรมและภูมิปัญญาท้องถิ่น ส่งเสริมการการสืบทอดภูมิปัญญาท้องถิ่น สร้างองค์ความรู้ให้แก่คนในท้องถิ่น อนุรักษ์ขนบธรรมเนียม ประเพณี และอนุรักษ์ทำนุบำรุง รักษาโบราณสถาน

๗. ด้านนโยบายสำคัญของรัฐบาล ส่งเสริมและสนับสนุนให้ทุกภาคส่วนในการพัฒนา เพิ่มประสิทธิภาพการปฏิบัติราชการและการให้บริการประชาชน และป้องกันปราบปรามการทุจริต ประพฤติมิชอบในภาครัฐอย่างจริงจัง

จุดยืนทางยุทธศาสตร์

๑. การพัฒนาชุมชนให้น่าอยู่มีความเข้มแข็ง โดยได้รับบริการสาธารณะด้านโครงสร้างพื้นฐานที่จำเป็นเพื่อรองรับการขยายตัวของชุมชนและเศรษฐกิจ

๒. การพัฒนาระบบการศึกษาและส่งเสริมศิลปวัฒนธรรมท้องถิ่น

๓. ส่งเสริมและพัฒนาศักยภาพคนและความเข้มแข็งของชุมชนในการพึ่งตนเอง

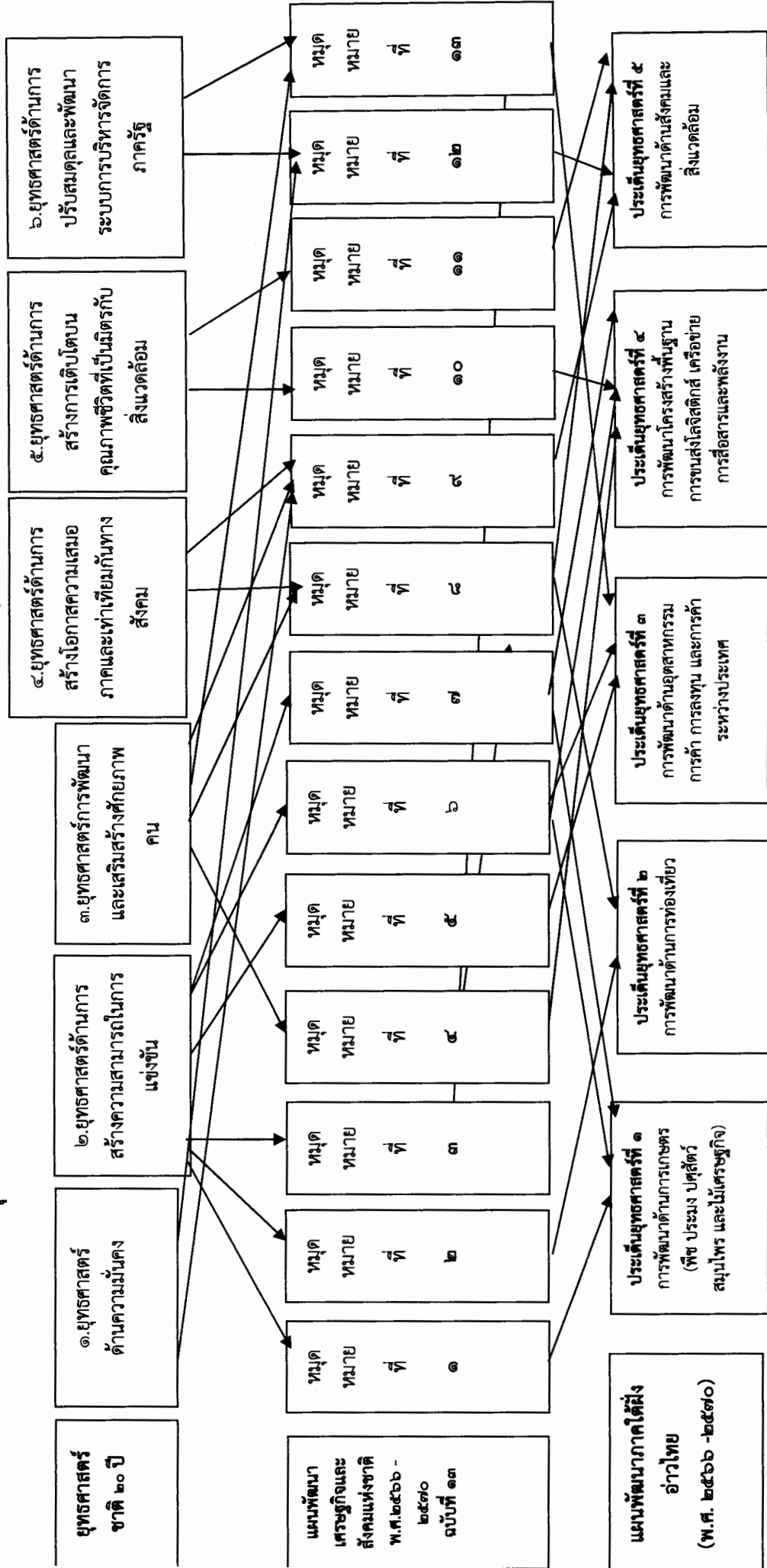
๔. การกำจัดขยะมูลฝอย สิ่งปฏิกูลและมลภาวะสิ่งแวดล้อมที่มีอย่างยั่งยืน

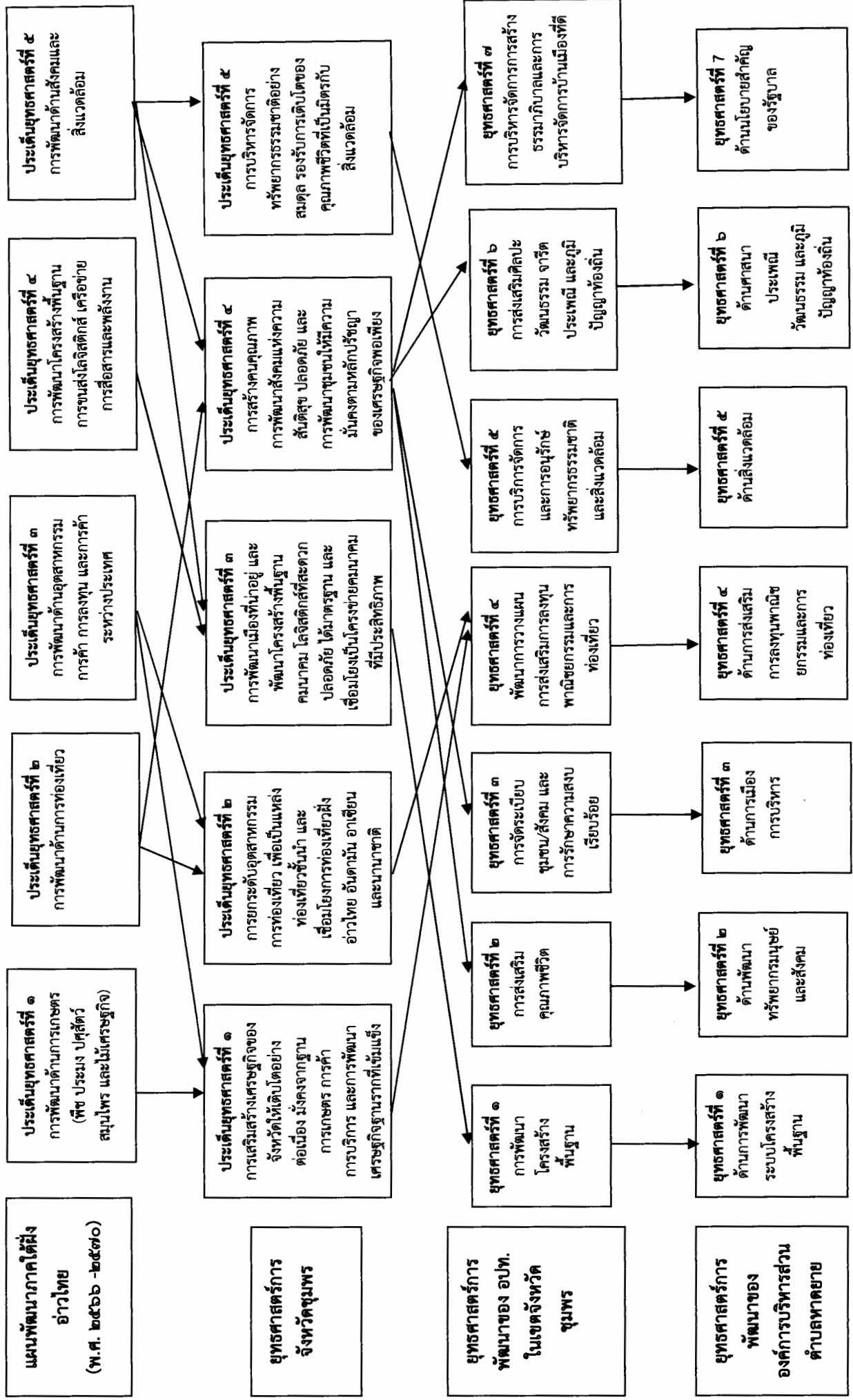
๕. การพัฒนาระบบการบริหารจัดการภาครัฐที่ดีและมีส่วนร่วมจากทุกภาคส่วน

ความเชื่อมโยงของยุทธศาสตร์ในภาพรวม

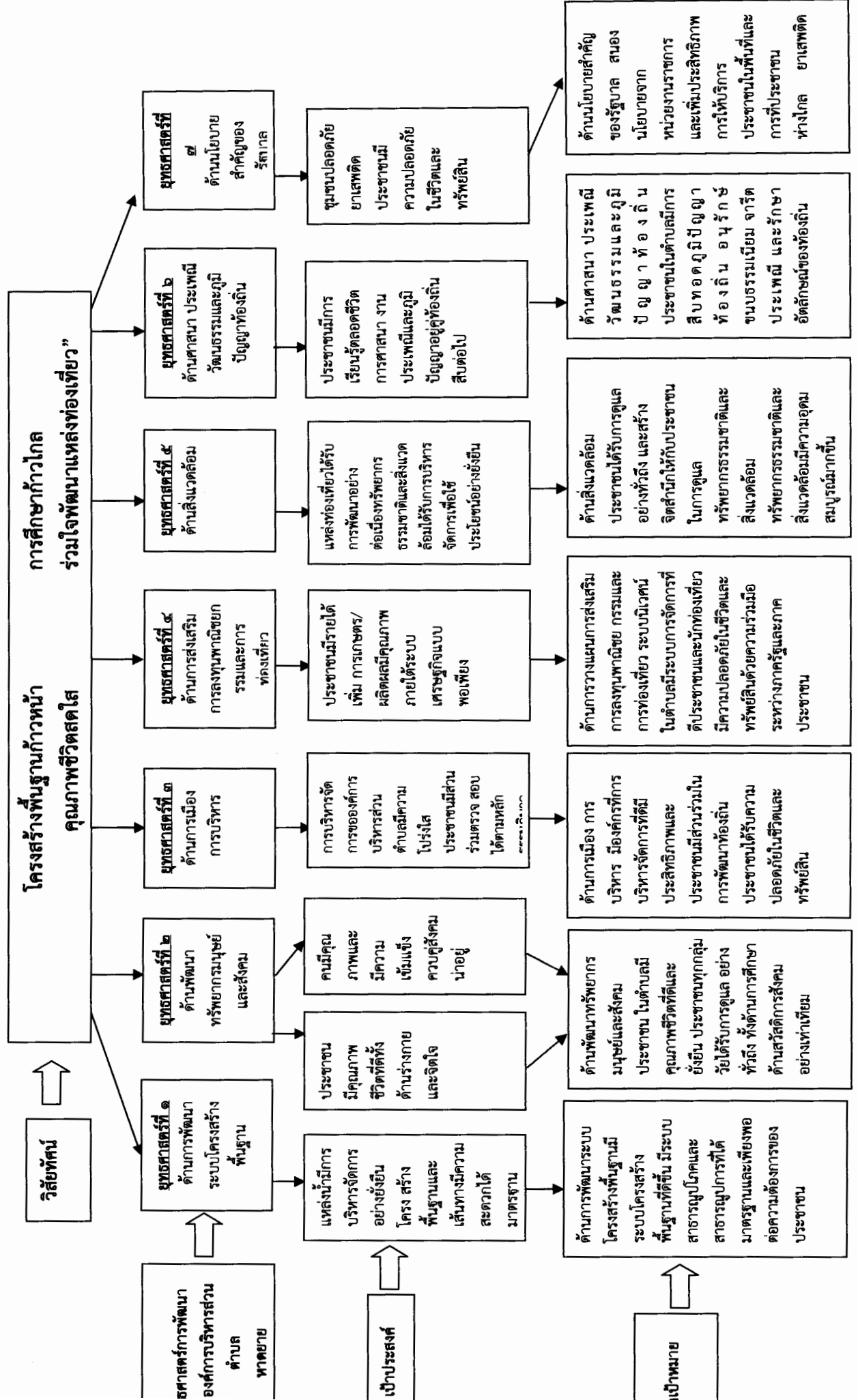
การจัดทำแผนพัฒนาท้องถิ่นขององค์การบริหารส่วนตำบลหาดยาย มีความเชื่อมโยงกับยุทธศาสตร์การพัฒนาของประเทศ ตามแผนยุทธศาสตร์ชาติ ๒๐ ปี (พ.ศ.๒๕๖๑ - ๒๕๘๐) แผนพัฒนาเศรษฐกิจและสังคมแห่งชาติ ฉบับที่ ๑๓ (พ.ศ.๒๕๖๖ - ๒๕๗๐) แผนพัฒนากลุ่มจังหวัดชุมพร แผนยุทธศาสตร์จังหวัดชุมพร กรอบยุทธศาสตร์การพัฒนาขององค์การบริหารส่วนจังหวัดชุมพร และยุทธศาสตร์การพัฒนาขององค์ประกอบส่วนท้องถิ่นในเขตจังหวัดชุมพร เพื่อใช้เป็นแนวทางในการพัฒนา อย่างมีประสิทธิภาพและมุ่งเน้นที่จะแก้ไขปัญหาแก่ประชาชนเป็นสำคัญ ตลอดจนเพื่อให้แผนพัฒนาท้องถิ่น (พ.ศ.๒๕๖๖ - ๒๕๗๐) ที่ก่อให้เกิดประโยชน์มีความเชื่อมโยงของยุทธศาสตร์ในภาพรวม ดังนี้

ความเชื่อมโยงแผนยุทธศาสตร์ชาติ แผนพัฒนาเศรษฐกิจ และยุทธศาสตร์จังหวัดชุมพร
ยุทธศาสตร์การพัฒนาระบบราชการส่วนตำบลหาดยาย (พ.ศ.๒๕๖๖ - ๒๕๗๐)





แผนผังยุทธศาสตร์ (Strategic map) องค์การบริหารส่วนตำบลหาดยาย อำเภอหลังสวน จังหวัดชุมพร



เป้าหมาย

ด้านนโยบายสำคัญ
ของรัฐบาล สนอง
นโยบายจาก
หน่วยงานราชการ
และเพิ่มประสิทธิภาพ
การให้บริการ
ประชาชนในพื้นที่และ
การที่ประชาชน
ทางไกล ยาเสพติด

ด้านนโยบายสำคัญ
ของรัฐบาล ส่งเสริม
และสนับสนุนให้ทุก
ภาคส่วนในการพัฒนา
เพิ่มประสิทธิภาพการ
ปฏิบัติราชการและ
การให้บริการ
ประชาชน และ
ป้องกัน ปราบปราม
การทุจริต ประพฤติมิ
ชอบในภาครัฐอย่าง
จริงจัง

ด้านศาสนา ประเพณี
วัฒนธรรม และ ภูมิ
ปัญญา ท้องถิ่น
ประชาชนในตำบลมีการ
สืบทอดภูมิปัญญา
ท้องถิ่น อนุรักษ์
ขนบธรรมเนียม จารีต
ประเพณี และรักษา
อัตลักษณ์ของท้องถิ่น

ด้านศาสนา ประเพณี
วัฒนธรรมและภูมิ
ปัญญาท้องถิ่น ส่งเสริม
การการสืบทอดภูมิ
ปัญญาท้องถิ่น สร้างองค์
ความรู้ให้แก่คนใน
ท้องถิ่น อนุรักษ์
ขนบธรรมเนียม
ประเพณี และอนุรักษ์
ทำนุบำรุง รักษา
โบราณสถาน

ด้านสิ่งแวดล้อม
ประชาชนได้รับการดูแล
อย่างทั่วถึง และสร้าง
จิตสำนึกให้กับประชาชน
ในการดูแล
ทรัพยากรธรรมชาติและ
สิ่งแวดล้อม
ทรัพยากรธรรมชาติและ
สิ่งแวดล้อมมีความอุดม
สมบูรณ์มากขึ้น

ด้านสิ่งแวดล้อม อนุรักษ์
ทรัพยากรธรรมชาติและ
สิ่งแวดล้อม คุ้มครอง
ดูแลบำรุงรักษาปารมพทั้ง
การจัดการขยะมูลฝอย

ด้านการวางแผนการส่งเสริม
การลงทุนพาณิชย์ กรรมและ
การท่องเที่ยว ระบบนิเวศน์
ในตำบลมีระบบการจัดการที่
ดีประชาชนและนักท่องเที่ยว
มีความปลอดภัยในชีวิตและ
ทรัพย์สินด้วยความร่วมมือ
ระหว่างภาครัฐและภาค
ประชาชน

ด้านการวางแผนการส่งเสริม
การลงทุนพาณิชย์กรรมและ
การท่องเที่ยว ส่งเสริมการ
ลงทุน เพิ่มมูลค่าผลิตภัณฑ์
ตามหลักปรัชญาเศรษฐกิจ
พอเพียง ส่งเสริมทาง
การเกษตร ให้ความรู้ทาง
วิชาการ ส่งเสริมการ
พาณิชย์กรรม และส่งเสริม
การท่องเที่ยวที่ไม่ก่อผล
กระทบต่อสภาพแวดล้อม
และวิถีชีวิตชุมชน

ด้านการเมือง การ
บริหาร เมืองจัดการที่ดีมี
ประสิทธิภาพและ
ประชาชนมีส่วนร่วมใน
การพัฒนาท้องถิ่น
ประชาชนได้รับความ
ปลอดภัยในชีวิตและ
ทรัพย์สิน

ด้านการเมือง การ
บริหาร พัฒนาคนให้มี
คุณภาพควบคุมการพัฒนา
สังคมให้น่าอยู่ สร้าง
ความปลอดภัยในชีวิต
และทรัพย์สิน และ
ปรับปรุงการให้บริการ
พร้อมพัฒนาคุณภาพ
บุคลากรส่งเสริมการมี
ส่วนร่วม บริหารจัดการ
ด้วยความโปร่งใสและ
เป็นธรรม

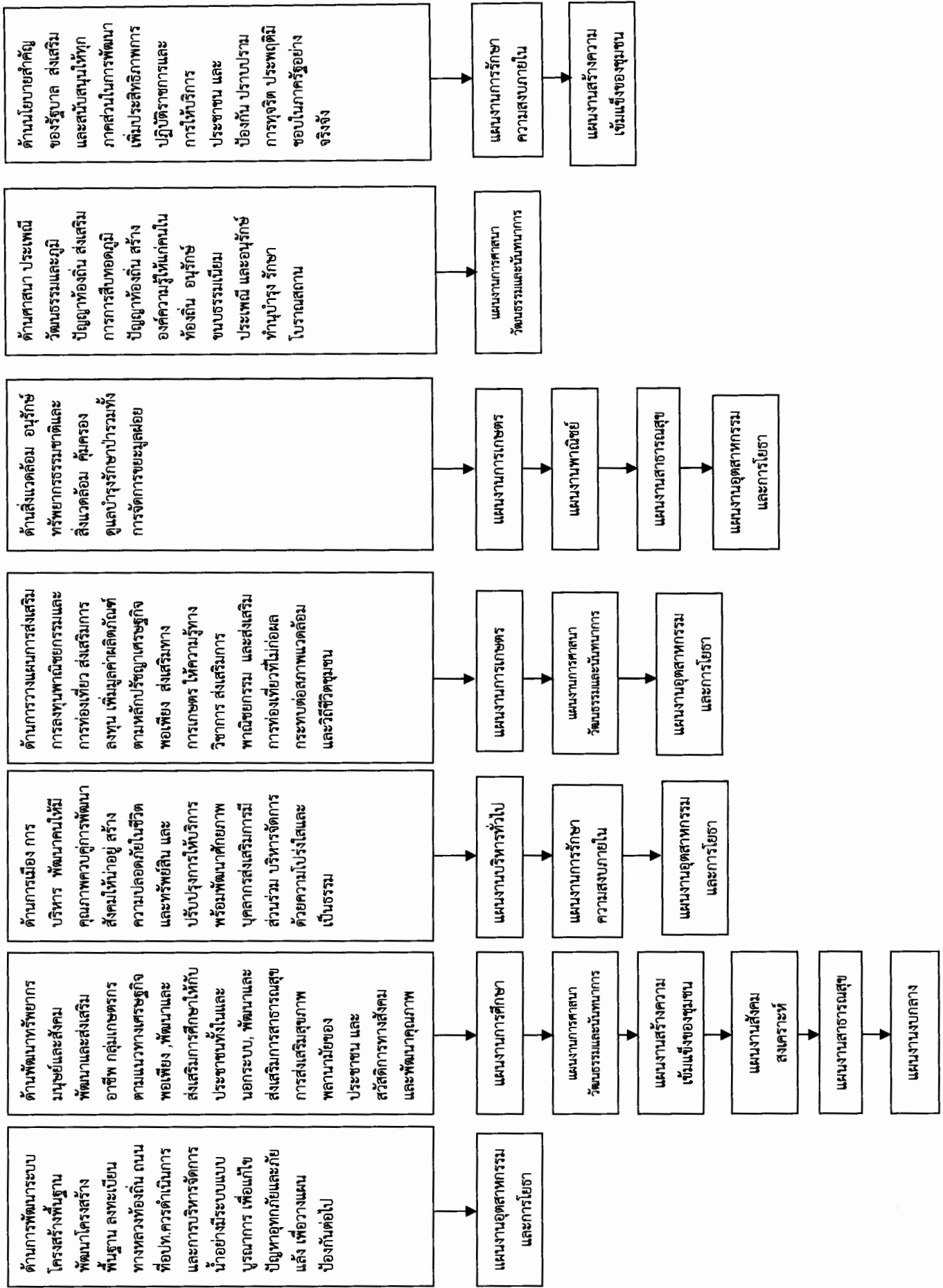
ด้านพัฒนาทรัพยากร
มนุษย์และสังคมประชาชน
ในตำบลมีคุณภาพชีวิตที่ดี
และยั่งยืน ประชาชนทุก
กลุ่ม วยได้รับการดูแล
อย่างทั่วถึง ทั้งด้าน
การศึกษา ด้านสวัสดิการ
สังคมอย่างเท่าเทียม

ด้านพัฒนาทรัพยากร
มนุษย์และสังคม
พัฒนาและส่งเสริม
อาชีพ กลุ่มเกษตรกร
ตามแนวทางเศรษฐกิจ
พอเพียง พัฒนาและ
ส่งเสริมการศึกษาให้กับ
ประชาชนทั้งในและ
นอกระบบ พัฒนาและ
ส่งเสริมการสาธารณสุข
การส่งเสริมสุขภาพ
พลานามัยของ
ประชาชน และ
สวัสดิการทางสังคม
และพัฒนาคุณภาพ
ชีวิต

ด้านการพัฒนาระบบ
โครงสร้างพื้นฐานมี
ระบบโครงสร้าง
พื้นฐานที่ดีขึ้น มีระบบ
สาธารณูปโภคและ
สาธารณูปการที่ได้
มาตรฐานและเพียงพอ
ต่อความต้องการของ
ประชาชน

ด้านการพัฒนาระบบ
โครงสร้างพื้นฐาน
พัฒนาโครงสร้าง
พื้นฐาน ลงทะเบียน
ทางหลวงท้องถิ่น ถนน
ท่อปท.ควรดำเนินการ
และการบริหารจัดการ
น้ำอย่างมีระบบแบบ
บูรณาการ เพื่อแก้ไข
ปัญหาอุทกภัยและภัย
แล้ง เพื่อวางแผน
ป้องกันต่อไป





ยุทธศาสตร์

แผนงาน

๓) การวิเคราะห์เพื่อการพัฒนาท้องถิ่น

๓.๑ การวิเคราะห์กรอบการจัดทำยุทธศาสตร์ขององค์กรปกครองส่วนท้องถิ่น

(ใช้การวิเคราะห์ SWOT Analysis/Demand (Demand Analysis)/Global Demand) และTrend ปัจจุบันและสถานการณ์การเปลี่ยนแปลงที่มีผลต่อการพัฒนา อย่างน้อยต้องประกอบด้วย การวิเคราะห์ศักยภาพด้านเศรษฐกิจ ด้านสังคม ด้านทรัพยากรธรรมชาติและสิ่งแวดล้อม)

แผนพัฒนาท้องถิ่น เป็นแผนที่มีความสัมพันธ์ใกล้ชิดกับงบประมาณรายจ่ายประจำปี โดยองค์กรปกครองส่วนท้องถิ่นจะใช้แผนเป็นเครื่องมือในการจัดทำงบประมาณรายจ่ายประจำปี โดยนำโครงการ/กิจกรรมจากแผนพัฒนาท้องถิ่นไปจัดทำงบประมาณรายจ่ายประจำปี

องค์การบริหารส่วนตำบลหาดยาย มีภารกิจสำคัญในการปฏิบัติงานเพื่อคุณภาพชีวิตของประชาชนในท้องถิ่นและการพัฒนาประเทศโดยส่วนรวม โดยเฉพาะอย่างยิ่งภายใต้รัฐธรรมนูญแห่งราชอาณาจักรไทย พุทธศักราช ๒๕๕๐ ที่สร้างกระบวนการกระจายอำนาจให้แก่องค์กรปกครองส่วนท้องถิ่น ซึ่งก่อให้เกิดการเปลี่ยนแปลงหลายประการ องค์การบริหารส่วนตำบลหาดยายจึงมีบทบาทอำนาจหน้าที่อย่างกว้างขวาง โดยมีเพียงจะมีหน้าที่ในการให้บริการสาธารณะพื้นฐานแก่ประชาชนในท้องถิ่นเท่านั้นแต่ยังขยายบทบาทหน้าที่ออกไปรวมถึงการพัฒนาคุณภาพชีวิต และการพัฒนาเศรษฐกิจและสังคมของท้องถิ่นด้วย และเป็นองค์กรที่เปิดให้ประชาคมท้องถิ่นมีส่วนร่วมในการบริหารและการตรวจสอบการปฏิบัติงานขององค์กรปกครองส่วนท้องถิ่นเพิ่มมากขึ้น ด้วยภารกิจที่มีมากขึ้นจึงมีความจำเป็นในการใช้ทรัพยากรรายได้ ทั้งที่ท้องถิ่นจัดเก็บเอง และรายได้ที่รัฐบาลจัดสรรที่มีอยู่จำกัดให้เกิดประโยชน์สูงสุดและมีความโปร่งใสมากที่สุด การวางแผนถือเป็นกลไกสำคัญ

ประการหนึ่งที่จะทำให้องค์กรปกครองส่วนท้องถิ่นบรรลุจุดมุ่งหมายดังกล่าว โดยใช้ยุทธศาสตร์ที่เหมาะสม และมีความจำเป็นอย่างยิ่งที่ต้องวางแผนการใช้ทรัพยากรเหล่านั้นให้คุ้มค่า และเกิดประโยชน์สูงสุดแก่ประชาชนทั้งในปัจจุบันและอนาคต มีการปฏิบัติตามแผนงานโครงการที่กำหนดให้เกิดสัมฤทธิ์ผลในช่วงเวลาที่กำหนด มาตรการควบคุมติดตาม วัดและประเมินผล โดยการบริหารจัดการตามแผน แผนงาน โครงการนั้น จะต้องเป็นการบริหารจัดการที่ดี มีความโปร่งใส และพร้อมที่จะให้มีการตรวจสอบทั้งโดยหน่วยงานของรัฐและประชาคม

ผลการวิเคราะห์ศักยภาพเพื่อประเมินสถานภาพการพัฒนาในปัจจุบันและโอกาสการพัฒนาในอนาคตขององค์การบริหารส่วนตำบลหาดยาย ด้วยเทคนิค SWOT Analysis (จุดแข็ง จุดอ่อน โอกาสและอุปสรรค)

๑.จุดแข็ง (Strength)

๑. ระบบการบริหาร

- มีการจัดโครงสร้างภายในที่เหมาะสมสอดคล้องกับภารกิจ
- การมีส่วนร่วมของประชาชนในการดำเนินงาน
- การบริหารจัดการยึดหลักธรรมาภิบาล
- มีการแบ่งงาน/มอบหมายหน้าที่รับผิดชอบ

๒. ระบบข้อมูล

- มีการจัดเก็บข้อมูลในการดำเนินการ

๓. อัตราคำลึง (พนักงานส่วนตำบล/ลูกจ้าง)

- บุคลากรมีความรู้ความสามารถในการปฏิบัติหน้าที่
- ได้รับการฝึกอบรมอย่างต่อเนื่อง
- มีการกำหนดแผนอัตราคำลึงตามโครงสร้าง

๔. การเงิน/งบประมาณ

- การบริหารงบประมาณเป็นไปอย่างมีประสิทธิภาพ

๕. ศักยภาพของชุมชน

- มีกลุ่มต่าง ๆ ในหมู่บ้าน เช่น กลุ่มออมทรัพย์ กลุ่มอาชีพ

๖. ทรัพยากรธรรมชาติและสิ่งแวดล้อม

- มีแหล่งน้ำธรรมชาติสามารถใช้ประโยชน์ในการเกษตร
- มีทรัพยากรธรรมชาติที่เอื้อต่อการพัฒนาเป็นแหล่งท่องเที่ยว

๒. จุดอ่อน (Weakness)

๑. ระบบการบริหาร

- กฎระเบียบข้อบังคับต่างๆ มีการปรับปรุงแก้ไขตลอดเวลา ทำให้ศึกษาไม่ทัน ขาดความชัดเจนในการดำเนินงาน
- พื้นที่รับผิดชอบมาก ไม่สามารถบริการการพัฒนาได้ทั่วถึง
- ปริมาณงานมีมาก เนื่องจากได้รับการถ่ายโอน แต่ไม่มีเจ้าหน้าที่รับผิดชอบทำให้ผลงานไม่ได้ประสิทธิภาพและประสิทธิผลเท่าที่ควร
- ประชากรบางส่วนยังขาดการมีส่วนร่วม

๒. ระบบข้อมูล

- ขาดความรู้ความชำนาญในการจัดเก็บข้อมูล

๓. อัตราคำลึง (พนักงาน/ลูกจ้าง)

-

๔. การเงิน/งบประมาณ

- งบประมาณไม่เพียงพอต่อการพัฒนาในการขยายตัวจากชนบทเป็นเมือง

๕. ศักยภาพของชุมชน

- กลุ่มไม่เข้มแข็ง

๖. ทรัพยากรธรรมชาติและสิ่งแวดล้อม

- ขาดจิตสำนึกในการรับผิดชอบร่วมกัน ในการอนุรักษ์ทรัพยากรธรรมชาติและสิ่งแวดล้อม

๓. โอกาสการพัฒนาในอนาคต (Opportunity)

- นโยบายของรัฐบาล/จังหวัด ที่สนับสนุนส่งเสริมด้านเศรษฐกิจ สังคม และคุณภาพชีวิตสอดคล้องกับยุทธศาสตร์ตำบล
- การสร้างความเข้มแข็งตามระบบเศรษฐกิจแบบพอเพียง
- การแก้ไขปัญหาความยากจน ปัญหายาเสพติด ตามนโยบายของรัฐบาล

๔. อุปสรรคหรือข้อจำกัด (Threat)

- กฎหมายระเบียบ ข้อบังคับ มีการเปลี่ยนแปลงตลอดเวลา
- การจัดสรรงบประมาณและระยะเวลาการเบิกจ่ายไม่เหมาะสมกับเวลาดำเนินการ
- ภาระหน้าที่เพิ่มมากขึ้น ตามภารกิจที่ได้รับถ่ายโอน

๓.๒ การประเมินสถานการณ์สภาพแวดล้อมภายนอกที่เกี่ยวข้อง

ปัจจัยทางด้านเศรษฐกิจ

๑. ปัญหาเศรษฐกิจในสังคมปัจจุบันขยายตัวมากขึ้น ส่งผลให้ธุรกิจในครัวเรือน การประกอบอาชีพของประชาชนมีสภาพเศรษฐกิจที่ย่ำแย่และตกต่ำ จึงทำให้เกิดปัญหาหนี้สินครัวเรือน ประชาชนยังคงตกงานมีสภาพพึ่งพิง ขาดรายได้ อีกทั้งมีการจ้างแรงงานต่างด้าวเป็นจำนวนมาก จึงทำให้ไม่มีแหล่งจ้างงานให้คนไทยในพื้นที่

๒. การเพิ่มขึ้นของประชากร แต่การรองรับเพื่อส่งเสริมการสร้างอาชีพและรายได้ยังไม่มี โดยประชากรในชุมชนจะมีอาชีพค้าขาย ส่วนประชากรรอบนอกมีอาชีพรับจ้าง และเป็นเกษตรกร อีกทั้งโรงงานในเขตเทศบาลยังไม่ส่งเสริมงานสำหรับคนไทย โดยอ้างว่าคนไทยไม่นิยมทำงานแรงงาน นอกจากนี้ค่าจ้างคนไทยกับคนต่างด้าวยังเท่ากัน

ปัจจัยทางด้านสังคม

๑. ปัญหาเกิดจากเทคโนโลยีที่ทันสมัยในโลกของโซเชียลทำให้เด็กและเยาวชนไม่เกิดผูกพันจากบุคคลภายในครอบครัว

๒. ระดับการศึกษาเฉลี่ย การอ่อนแอออกเขียนได้ – พื้นฐานความสามารถในการแข่งขันของคนในตำบล โรงเรียนในเขตองค์การบริหารส่วนตำบล จัดการศึกษาตั้งแต่ระดับอนุบาลจนถึงมัธยมศึกษาตอนต้น ซึ่งนักเรียนส่วนใหญ่เข้าเรียนทุกคน ประกอบกับผู้ปกครองมีส่วนสำคัญในการศึกษาเนื่องจากหากครอบครัวพอมีฐานะก็จะส่งลูกเรียนโรงเรียนเอกชน มีเวลาดูแลเอาใจใส่ ให้ความร่วมมือกับโรงเรียน สำหรับครอบครัวยากจน ก็จะส่งลูกเรียนโรงเรียนของรัฐ ขาดการมีส่วนร่วมกับโรงเรียน และยิ่งหากผู้ปกครองไม่มีความรู้ก็จะผลกระทบมาให้โรงเรียน ซึ่งครูต้องรับผิดชอบดูแลมากขึ้น

ปัจจัยทางด้านสิ่งแวดล้อม

๑. ประชาชนยังขาดความสนใจและการให้ความสำคัญและความรู้ในเรื่องทรัพยากรธรรมชาติ
๒. สาธารณูปโภคและสาธารณูปการ ในตำบล เช่นประปา และไฟฟ้า ยังไม่ครอบคลุมทุกพื้นที่

ส่วนที่ ๓
การนำแผนพัฒนาท้องถิ่นไปสู่การปฏิบัติ

ยุทธศาสตร์การพัฒนาท้องถิ่นและยุทธศาสตร์ระดับมหภาคเพื่อนำไปสู่การปฏิบัติ

| ยุทธศาสตร์ชาติ ๒๐ ปี | แผนพัฒนาเศรษฐกิจและสังคมแห่งชาติ ฉบับที่ ๑๓ | SDGs (เป้าหมาย) | ยุทธศาสตร์จังหวัด ชุมพร | ยุทธศาสตร์การพัฒนาขององค์กรปกครองส่วนท้องถิ่นในเขตจังหวัดชุมพร | ยุทธศาสตร์องค์การบริหารส่วนตำบลหาคาย | กลยุทธ์ | แผนงาน | หน่วยงานรับผิดชอบหลัก |
|--|---|---|---|--|--|--|-----------|-----------------------|
| <ul style="list-style-type: none"> - ยุทธศาสตร์ด้านความมั่นคง - ยุทธศาสตร์ด้านการสร้างความสามารถในการแข่งขัน - ยุทธศาสตร์การพัฒนาและเสริมสร้างศักยภาพคน - ยุทธศาสตร์ด้านการสร้างโอกาสความเสมอภาคและเท่าเทียมกันทางสังคม - ยุทธศาสตร์ด้านการสร้างการเติบโตบนคุณภาพชีวิตที่เป็นมิตรกับสิ่งแวดล้อม | <ul style="list-style-type: none"> หมวดหมู่ที่ ๔ หมวดหมู่ที่ ๖ หมวดหมู่ที่ ๗ หมวดหมู่ที่ ๘ หมวดหมู่ที่ ๙ หมวดหมู่ที่ ๑๑ หมวดหมู่ที่ ๑๒ | <ul style="list-style-type: none"> - การพัฒนาโครงสร้างพื้นฐาน การขนส่ง โลจิสติกส์ เครือข่ายการสื่อสารและพลังงาน - การพัฒนาด้านสังคมและสิ่งแวดล้อม | <ul style="list-style-type: none"> - การพัฒนาเมืองที่น่าอยู่และพัฒนาโครงสร้างพื้นฐานคมนาคม โลจิสติกส์ที่สะดวกปลอดภัย ได้มาตรฐาน และเชื่อมโยงเป็นโครงข่ายคมนาคมที่มีประสิทธิภาพ | <ul style="list-style-type: none"> - การพัฒนาโครงสร้างพื้นฐาน | <ul style="list-style-type: none"> - ด้านการพัฒนาระบบโครงสร้างพื้นฐาน พัฒนาโครงสร้างพื้นฐาน ลงทะเบียนทางอปท.ควรดำเนินการ และการบริหารจัดการน้ำอย่างมีระบบแบบบูรณาการ เพื่อแก้ไขปัญหายุทธภัยและภัยแล้ง เพื่อวางแผนป้องกันต่อไป | <ul style="list-style-type: none"> - แผนงาน - อุตสาหกรรมและการโยธา | - กองช่าง | |

| | | | | | | | | |
|---|--|--|---|--|-----------------------------------|--|--|-------------------------------|
| ยุทธศาสตร์ชาติ ๒๐ ปี | แผนพัฒนาเศรษฐกิจและสังคมแห่งชาติ ฉบับที่ ๑๓ หมวดหมู่ที่ ๒ หมวดหมู่ที่ ๔ หมวดหมู่ที่ ๖ หมวดหมู่ที่ ๗ หมวดหมู่ที่ ๘ | SDGs (เป้าหมาย) | ยุทธศาสตร์จังหวัด ชุมพร | ยุทธศาสตร์การพัฒนา ขององค์กรปกครอง ส่วนท้องถิ่นในเขต จังหวัดชุมพร | ยุทธศาสตร์ ตำบลหาดยาย | กลยุทธ์ | แผนงาน | หน่วยงาน รับผิดชอบ หลัก |
| - ยุทธศาสตร์ด้านการสร้างความสามารถในการแข่งขัน- ยุทธศาสตร์การพัฒนาและเสริมสร้างศักยภาพคน - ยุทธศาสตร์ด้านการสร้างโอกาสความเสมอภาคและเท่าเทียมกันทางสังคม - ยุทธศาสตร์ด้านการสร้างการเติบโตบนคุณภาพชีวิตที่เป็นมิตรกับสิ่งแวดล้อม | | - การพัฒนาด้านการท่องเที่ยว - การพัฒนาด้านสังคมและสิ่งแวดล้อม | - การสร้างคุณภาพการพัฒนาสังคมแห่งความสันติสุขปลอดภัย และการพัฒนาชุมชนให้มีความมั่นคงตามหลักปรัชญาของเศรษฐกิจพอเพียง | - การส่งเสริมคุณภาพชีวิต | - ด้านพัฒนาทรัพยากรมนุษย์และสังคม | - ด้านพัฒนาทรัพยากรมนุษย์และสังคม พัฒนาเกษตรกร ตามแนวทางเศรษฐกิจพอเพียง , พัฒนาและส่งเสริมการศึกษาให้กับประชาชนทั้งในและนอกระบบ, พัฒนาและส่งเสริมการสาธารณสุข การส่งเสริมสุขภาพ ศึกษานามัยของประชาชน และสวัสดิการทางสังคมและพัฒนาคูณภาพชีวิต | - แผนงาน อุตสาหกรรมและ การโยธา - แผนงานศาสนา วัฒนธรรม และ นันทนาการ - แผนงานสร้างความ เข้มแข็งของชุมชน - แผนงานการศึกษา - แผนงานสังคม สงเคราะห์ - แผนงาน สาธารณสุข แผนงานงบกลาง | - สำนักปลัด - กองช่าง |

| | | | | | | | | |
|--|--|---|---|---|--|--|---|--|
| <p>ยุทธศาสตร์ชาติ ๒๐ ปี</p> <ul style="list-style-type: none"> - ยุทธศาสตร์ด้านความมั่นคง - ยุทธศาสตร์ด้านความสามารรถในการแข่งขัน - ยุทธศาสตร์การพัฒนาและเสริมสร้างศักยภาพคน - ยุทธศาสตร์ด้านการสร้างโอกาสความเสมอภาคและเท่าเทียมกันทางสังคม - ยุทธศาสตร์ด้านการสร้างการเติบโตบนคุณภาพชีวิตที่เป็นมิตรกับสิ่งแวดล้อม | <p>แผนพัฒนาเศรษฐกิจและสังคมแห่งชาติ ฉบับที่ ๑๓</p> <ul style="list-style-type: none"> หมวดหมู่ที่ ๒ หมวดหมู่ที่ ๔ หมวดหมู่ที่ ๘ หมวดหมู่ที่ ๙ หมวดหมู่ที่ ๑๑ | <p>SDGs (เป้าหมาย)</p> <ul style="list-style-type: none"> - การพัฒนาด้านการท่องเที่ยว - การพัฒนาโครงสร้างพื้นฐาน การขนส่ง โลจิสติกส์ เครือข่ายการสื่อสารและพลังงาน | <p>ยุทธศาสตร์จังหวัด ชุมพร</p> <ul style="list-style-type: none"> - การสร้างคุณภาพการพัฒนาสังคมแห่งความสันติสุขปลอดภัย และการพัฒนาชุมชนให้มีความมั่นคงตามหลักปรัชญาของเศรษฐกิจพอเพียง | <p>ยุทธศาสตร์การพัฒนากององค์กรปกครองส่วนท้องถิ่นในเขตจังหวัดชุมพร</p> <ul style="list-style-type: none"> - การจัดระเบียบชุมชน/สังคม และการรักษาความสงบเรียบร้อย | <p>ยุทธศาสตร์องค์การบริหารส่วนตำบลหาดยาย</p> <ul style="list-style-type: none"> - ด้านการเมือง การบริหาร | <p>กลยุทธ์</p> <ul style="list-style-type: none"> - ด้านการเมือง การบริหาร พัฒนาคนใหม่คุณภาพควบคู่การพัฒนาสังคมให้ก้าวอยู่สร้างความปลอดภัยในชีวิตและทรัพย์สิน และปรับปรุงการให้บริการ พร้อมพัฒนาศักยภาพบุคลากรส่งเสริมการมีส่วนร่วม บริหารจัดการด้วยความโปร่งใสและเป็นธรรม | <p>แผนงาน</p> <ul style="list-style-type: none"> - แผนงานบริหารทั่วไป - แผนงานการศึกษา - ความสงบภายใน - แผนงานอุตสาหกรรมและการโยธา | <p>หน่วยงานรับผิดชอบหลัก</p> <ul style="list-style-type: none"> - สำนักปลัด - กองช่าง |
|--|--|---|---|---|--|--|---|--|

| ยุทธศาสตร์ชาติ ๒๐ ปี | แผนพัฒนา เศรษฐกิจและ สังคมแห่งชาติ ฉบับที่ ๑๓ | SDGs (เป้าหมาย) | ยุทธศาสตร์จังหวัด ชุมพร | ยุทธศาสตร์การพัฒนาศ องคค์การบริหารส่วน จังหวัดชุมพร | ยุทธศาสตร์ องค์การบริหารส่วน ตำบลทาดยาย | กลยุทธ์ | แผนงาน | หน่วยงาน รับผิดชอบ หลัก |
|--|--|---|--|---|---|---|--|-------------------------------|
| <ul style="list-style-type: none"> - ยุทธศาสตร์ด้านการสร้างความสามารถในการแข่งขัน - ยุทธศาสตร์การพัฒนาและเสริมสร้างศักยภาพคน - ยุทธศาสตร์ด้านการสร้างโอกาสความเสมอภาคและเท่าเทียมกันทางสังคม - ยุทธศาสตร์ด้านการปรับสมดุลและพัฒนาระบบการบริหารจัดการภาครัฐ | <ul style="list-style-type: none"> หมวดหมู่ที่ ๑ หมวดหมู่ที่ ๒ หมวดหมู่ที่ ๓ หมวดหมู่ที่ ๔ หมวดหมู่ที่ ๕ หมวดหมู่ที่ ๖ หมวดหมู่ที่ ๗ หมวดหมู่ที่ ๘ หมวดหมู่ที่ ๑๓ | <ul style="list-style-type: none"> - การพัฒนาด้านการเกษตร(พืช ประมง ปศุสัตว์ สมุนไพร และไม้เศรษฐกิจ) - การพัฒนาด้านการท่องเที่ยว - การพัฒนาด้านอุตสาหกรรม การค้า การลงทุน และการค้าระหว่างประเทศ | <ul style="list-style-type: none"> - การเสริมสร้างเศรษฐกิจของจังหวัดให้เติบโตอย่างต่อเนื่อง มั่งคั่งจากฐานการผลิต การบริการ การค้า การบริการ และการพัฒนาเศรษฐกิจฐานรากที่เข้มแข็ง - การยกระดับอุตสาหกรรมการท่องเที่ยว เพื่อเป็นแหล่งท่องเที่ยวชั้นนำ และเชื่อมโยงการท่องเที่ยวฝั่งอ่าวไทย อันดามัน อาเซียน และนานาชาติ | <ul style="list-style-type: none"> - พัฒนาการวางแผน การส่งเสริมการลงทุน พาณิชยกรรมและการท่องเที่ยว | <ul style="list-style-type: none"> - ด้านการวางแผนการส่งเสริมการลงทุน พาณิชยกรรมและการท่องเที่ยว ส่งเสริมการลงทุน เพิ่มมูลค่าผลิตภัณฑ์ ตามหลักปรัชญาเศรษฐกิจพอเพียง ส่งเสริมทางการเกษตร ให้ความรู้ทางวิชาการ ส่งเสริมการพาณิชย์ยกรรม และส่งเสริมการท่องเที่ยวที่ไม่ก่อผลกระทบต่อสภาพแวดล้อมและวิถีชีวิตชุมชน | <ul style="list-style-type: none"> - แผนงานการเกษตร - แผนงานการศึกษาและพัฒนาธรรมและวัฒนธรรม - แผนงานอุตสาหกรรมและการโยธา | <ul style="list-style-type: none"> - สำนักปลัด - กองช่าง | |

| | | | | | | | | |
|---|---|---|--|---|--|---|--|--|
| ยุทธศาสตร์ชาติ ๒๐ ปี <ul style="list-style-type: none"> - ยุทธศาสตร์ด้านการสร้างความสามารถในการแข่งขัน - ยุทธศาสตร์ด้านการสร้างโอกาสความเสมอภาคและเท่าเทียมกันทางสังคม - ยุทธศาสตร์ด้านการสร้างการเติบโตบนคุณภาพชีวิตที่เป็นมิตรกับสิ่งแวดล้อม - ยุทธศาสตร์ด้านการปรับสมดุลและพัฒนาระบบการบริหารจัดการภาครัฐ | แผนพัฒนาเศรษฐกิจและสังคมแห่งชาติ ฉบับที่ ๑๓ หมายเหตุที่ ๒ หมายเหตุที่ ๘ หมายเหตุที่ ๙ หมายเหตุที่ ๑๑ หมายเหตุที่ ๑๒ | SDGs (เป้าหมาย) <ul style="list-style-type: none"> - การพัฒนาด้านการท่องเที่ยว - การพัฒนาด้านสังคมและสิ่งแวดล้อม | ยุทธศาสตร์จังหวัดชุมพร <ul style="list-style-type: none"> - การบริหารจัดการทรัพยากรธรรมชาติอย่างสมดุล รองรับการพัฒนาคุณภาพชีวิตที่เป็นมิตรกับสิ่งแวดล้อม | ยุทธศาสตร์การพัฒนาขององค์กรปกครองส่วนท้องถิ่นในเขตจังหวัดชุมพร <ul style="list-style-type: none"> - การบริหารจัดการและการอนุรักษ์ทรัพยากรธรรมชาติและสิ่งแวดล้อม | ยุทธศาสตร์องค์การบริหารส่วนตำบลทาดยาย <ul style="list-style-type: none"> - ด้านสิ่งแวดล้อม | กลยุทธ์ <ul style="list-style-type: none"> - ด้านสิ่งแวดล้อมอนุรักษ์ธรรมชาติและสิ่งแวดล้อม ชุมชนเศรษฐกิจพอเพียง - ด้านสิ่งแวดล้อม ชุมชนเศรษฐกิจพอเพียง - ด้านสิ่งแวดล้อม ชุมชนเศรษฐกิจพอเพียง - ด้านสิ่งแวดล้อม ชุมชนเศรษฐกิจพอเพียง - ด้านสิ่งแวดล้อม ชุมชนเศรษฐกิจพอเพียง | แผนงาน <ul style="list-style-type: none"> - แผนงานการเกษตร - แผนงานพาณิชย์ - แผนงานสาธารณสุข - แผนงานอุตสาหกรรมและการโยธา | หน่วยงานรับผิดชอบหลัก <ul style="list-style-type: none"> - สำนักปลัด |
|---|---|---|--|---|--|---|--|--|

| | | | | | | | | |
|---|---|---|---|--|---|--|---|--|
| ยุทธศาสตร์ชาติ ๒๐ ปี <ul style="list-style-type: none"> - ยุทธศาสตร์ด้านการสร้างความสามารถในการแข่งขัน - ยุทธศาสตร์ด้านการสร้างโอกาสความเสมอภาคและเท่าเทียมกันทางสังคม - ยุทธศาสตร์ด้านการสร้างการเติบโตบนคุณภาพชีวิตที่เป็นมิตรกับสิ่งแวดล้อม - ยุทธศาสตร์ด้านการปรับสมดุลและพัฒนาระบบการบริหารจัดการภาครัฐ | แผนพัฒนาเศรษฐกิจและสังคมแห่งชาติ ฉบับที่ ๑๓ หมวดหมู่ที่ ๒ หมวดหมู่ที่ ๘ หมวดหมู่ที่ ๙ หมวดหมู่ที่ ๑๑ หมวดหมู่ที่ ๑๒ | SDGs (เป้าหมาย) - การพัฒนาด้านพลังงานสะอาด - การพัฒนาด้านสังคมและสิ่งแวดล้อม - การพัฒนาที่ยั่งยืน | ยุทธศาสตร์จังหวัด ชุมพร - การสร้างคนคุณภาพ การพัฒนาสังคมแห่งความสันติสุข ปอดภัย และ การพัฒนาชุมชนให้มีความมั่นคงตามหลักปรัชญา ของเศรษฐกิจพอเพียง | ยุทธศาสตร์การพัฒนารอง ส่วนท้องถิ่นในเขต จังหวัดชุมพร - การส่งเสริมศิลปะ วัฒนธรรม จารีตประเพณี และภูมิปัญญาท้องถิ่น | ยุทธศาสตร์ องค์การบริหารส่วน ตำบลหาดยาย - ด้านศาสนา ประเพณี วัฒนธรรมและภูมิ ปัญญาท้องถิ่น | กลยุทธ์ - ด้านศาสนา ประเพณี วัฒนธรรมและภูมิ ปัญญาท้องถิ่น ส่งเสริม การการสืบทอดภูมิ ปัญญาท้องถิ่น สร้าง องค์ความรู้ให้แก่คนใน ท้องถิ่น อนุรักษ์ วัฒนธรรมนิยม ประเพณี และอนุรักษ์ ทำนุบำรุง รักษา โบราณสถาน | แผนงาน - แผนงานการ ศาสนาวัฒนธรรม และนันทนาการ | หน่วยงาน รับผิดชอบหลัก - สำนักปลัด |
|---|---|---|---|--|---|--|---|--|

| | | | | | | | | |
|-----------------------------|---|---|--|--|--|--|---|---|
| ยุทธศาสตร์ชาติ ๒๐ ปี | แผนพัฒนาเศรษฐกิจและสังคมแห่งชาติ ฉบับที่ ๑๓ หมายเหตุที่ ๒ หมายเหตุที่ ๘ หมายเหตุที่ ๙ หมายเหตุที่ ๑๑ หมายเหตุที่ ๑๒ | SDGs (เป้าหมาย) - การพัฒนาคน สังคมและสิ่งแวดล้อม | ยุทธศาสตร์จังหวัดชุมพร - การสร้างคุณภาพ การพัฒนาสังคมแห่งความสุข ปอดภัย และ การพัฒนาชุมชนให้มีความมั่นคงตามหลักปรัชญา ของเศรษฐกิจพอเพียง | ยุทธศาสตร์การพัฒนาขององค์กรปกครองส่วนท้องถิ่นในเขตจังหวัดชุมพร - การบริหารจัดการการสร้างธรรมาภิบาลและการบริหารจัดการบ้านเมืองที่ดี | ยุทธศาสตร์องค์การบริหารส่วนตำบลหาดยาย - ด้านนโยบายสำคัญของรัฐบาล | กลยุทธ์ - ด้านนโยบายสำคัญของรัฐบาล ส่งเสริมและสนับสนุนให้ทุกภาคส่วนในการพัฒนา เพิ่มประสิทธิภาพการปฏิบัติราชการและการให้บริการประชาชน และป้องกัน ปราบปรามการทุจริต ประพฤติมิชอบในภาครัฐอย่างจริงจัง | แผนงาน - แผนงานการรักษาความสงบภายใน - แผนงานสร้างชุมชนเข้มแข็งของชุมชน | หน่วยงานรับผิดชอบหลัก - สำนักปลัด |
|-----------------------------|---|---|--|--|--|--|---|---|

เอกสารประกอบ

จังหวัดชุมพร อำเภอหลังสวน ตำบลหาดยาย
ข้อมูลเดือน ธันวาคม 2565

| พื้นที่ | จำนวน (หลัง) |
|-----------------------|--------------|
| ยอดรวมทั้งหมด | 2,877 |
| หมู่ที่ 1 ทุ่งตาชุม | 57 |
| หมู่ที่ 2 เขียวยาหมู | 56 |
| หมู่ที่ 3 ทุ่งต้นยาง | 118 |
| หมู่ที่ 4 หาดยาย | 200 |
| หมู่ที่ 5 หัวหิน | 96 |
| หมู่ที่ 6 แหลมปาย | 254 |
| หมู่ที่ 7 วังพรหม | 175 |
| หมู่ที่ 8 ในกริม | 390 |
| หมู่ที่ 9 คลองหงาว | 410 |
| หมู่ที่ 10 ชุมแสง | 384 |
| หมู่ที่ 11 ทอนจันทร์ | 207 |
| หมู่ที่ 12 พรรณราย | 127 |
| หมู่ที่ 13 หัวทรายขาว | 403 |

| พื้นที่ | ชาย | หญิง | รวม |
|------------------------|--------------|--------------|--------------|
| ยอดรวมทั้งหมด | 3,502 | 3,451 | 6,953 |
| หมู่ที่ 1 ทุ่งตาชุม | 80 | 76 | 156 |
| หมู่ที่ 2 เขียวยาหมู | 63 | 54 | 117 |
| หมู่ที่ 3 ทุ่งต้นยาง | 150 | 148 | 298 |
| หมู่ที่ 4 หาดยาย | 203 | 247 | 450 |
| หมู่ที่ 5 หัวหิน | 122 | 145 | 267 |
| หมู่ที่ 6 แหลมปาย | 298 | 313 | 611 |
| หมู่ที่ 7 วังพรหม | 219 | 220 | 439 |
| หมู่ที่ 8 ในกริม | 436 | 434 | 870 |
| หมู่ที่ 9 คลองหงาว | 534 | 527 | 1,061 |
| หมู่ที่ 10 ชุมแสง | 444 | 418 | 862 |
| หมู่ที่ 11 ทอนจันทร์ | 228 | 220 | 448 |
| หมู่ที่ 12 พรรณราย | 164 | 170 | 334 |
| หมู่ที่ 13 ห้วยทรายขาว | 561 | 479 | 1,040 |